

Installation avec DrakX

La documentation officielle de Mageia

Les textes et les copies d'écrans de ce manuel sont disponibles sous la licence CC BY-SA 3.0 <http://creativecommons.org/licenses/by-sa/3.0/>

Ce manuel a été réalisé avec l'aide de [Calenco CMS](http://www.calenco.com) [http://www.calenco.com] développé par [NeoDoc](http://www.neodoc.biz) [http://www.neodoc.biz]

Il est rédigé par des bénévoles sur leur temps libre. Si vous désirez aider à l'amélioration de ce manuel, veuillez contacter [l'Equipe de documentation](https://wiki.mageia.org/en/Documentation_team) [https://wiki.mageia.org/en/Documentation_team].

Installation avec DrakX

Table des matières

Installation avec DrakX	1
1. Sélectionner et utiliser les ISOs	1
1.1. Introduction	1
1.2. Média	1
1.3. Télécharger et vérifier les média	2
1.4. Graver ou copier l'ISO	4
2. DrakX, l'installateur de Mageia	7
2.1. Les étapes de l'installation	14
2.2. Problèmes d'installation et solutions possibles	14
3. Veuillez choisir la langue à utiliser	15
4. Licence et Notes de version	16
4.1. Contrat de Licence	16
4.2. Notes de version	17
5. Configuration du SCSI	17
6. Installation ou Mise à jour	18
7. Clavier	19
8. Partitionnement	20
9. Choix des points de montage	23
10. Confirmer le disque dur à formater	24
11. Partitionnement personnalisé du disque avec DiskDrake	25
12. Formatage	27
13. Sélection de média (Configurer l'installation de média supplémentaires)	28
14. Sélection des média (Nonfree)	29
15. Sélection du bureau	29
16. Sélection du groupe de paquetages	31
17. Installation minimale	31
18. Choisir individuellement des paquetages	33
19. Gestion de l'Utilisateur et du Superutilisateur	34
19.1. Définir le mot de passe Administrateur (Root) :	34
19.2. Indiquer un utilisateur	34
19.3. Gestion avancée de l'Utilisateur	35
20. Configuration de X, de la carte graphique et du moniteur	36
21. Choisissez un serveur d'affichage (serveur X)	37
22. Choisissez un moniteur	38
23. Principales options du chargeur de démarrage	39
23.1. Interface du programme d'amorçage	39
23.2. Utiliser un chargeur de démarrage Mageia	41
23.3. Utiliser un chargeur de démarrage existant.	42
23.4. Utilisation du chargement en chaîne	42
23.5. Options	43
24. Ajouter ou Modifier une Entrée de Menu de Démarrage	44
25. Résumé des différents paramètres	45
25.1. Paramètres du système	45
25.2. Paramètres du matériel	46
25.3. Paramètres réseau et internet	47
25.4. Sécurité	47
26. Configurer le fuseau horaire	48
27. Sélection du Pays / Région	49
27.1. Méthode de saisie	49
28. Configurer les Services	50
29. Sélection de la souris	51

30. Configuration du son	52
30.1. Avancé	52
31. Niveau de Sécurité	53
32. Mises à jour	54
33. Félicitations	55

Liste des illustrations

1. Ecran d'accueil de l'installation	8
--	---

Installation avec DrakX



Lors d'une installation, seuls certains écrans présentés ci-après apparaissent, en fonction de votre matériel et des choix d'installation que vous faites.

1. Sélectionner et utiliser les ISOs

1.1. Introduction

Mageia est distribuée via des images ISO. Cette page vous aidera à choisir quelle image correspond à vos besoins.

Il existe deux familles de media :

- Installation classique : Après le démarrage du média, suivra un processus vous autorisant à choisir quoi installer et comment configurer votre système cible. Cela vous donne un maximum de souplesse pour une installation personnalisée, en particulier pour choisir quel environnement de bureau vous souhaitez installer.
- Media LIVE : vous pouvez démarrer les media avec un vrai système Mageia sans l'installer, pour découvrir ce que vous obtiendrez après installation. Le processus d'installation est plus simple, mais vous aurez moins de choix.

Des précisions sont fournies dans les sections suivantes.

1.2. Média

1.2.1. Définition

Ici, un médium (pluriel : média) est un fichier image ISO qui vous permet d'installer et/ou de mettre à jour Mageia, et par extension tout support physique sur lequel le fichier ISO est copié.

Vous pouvez les trouver [ici](http://www.mageia.org/fr/downloads/) [http://www.mageia.org/fr/downloads/].

1.2.2. Média d'installation classique

1.2.2.1. Caractéristiques communes

- Ces images ISOs utilisent l'installateur classique appelé Drakx.
- Ils peuvent réaliser une nouvelle installation ou une mise à jour à partir de versions précédentes.
- Des média différents pour les architectures 32 ou 64 bits.
- Certains outils sont disponibles dans l'écran d'accueil : système de secours, test de mémoire, outil de détection de matériel.
- Chaque DVD contient plusieurs environnements de bureau et plusieurs langues.
- Vous aurez la possibilité durant l'installation d'ajouter des logiciels non-libres.

1.2.3. Média "Live"

1.2.3.1. Caractéristiques communes

- Peut être utilisé pour tester la distribution Mageia sans l'installer sur le disque dur, puis éventuellement l'installer par la suite.

- Chaque image ISO contient un seul environnement de bureau (Plasma, GNOME ou Xfce).
- Des média différents pour les architectures 32 ou 64 bits.
- **Les ISO Live peuvent être utilisées uniquement pour des installations nouvelles, elles ne peuvent pas l'être pour mettre à niveau de précédentes versions.**
- Ils contiennent des logiciels non-libres.

1.2.3.2. DVD Live Plasma

- Environnement de bureau Plasma uniquement
- Toutes les langues sont présentes.
- Architecture 64 bits uniquement.

1.2.3.3. DVD Live GNOME

- Environnement de bureau GNOME uniquement.
- Toutes les langues sont présentes.
- Architecture 64 bits uniquement.

1.2.3.4. DVD Live Xfce

- Environnement de bureau Xfce uniquement.
- Toutes les langues sont présentes.
- Architecture 32 bits et 64 bits.

1.2.4. Média de simple démarrage

1.2.4.1. Caractéristiques communes

- Chacune d'elle est une petite image ne contenant que ce qui est nécessaire pour démarrer l'installateur drakx, trouver drakx-install-stage2 et d'autres paquets indispensables pour continuer et terminer l'installation. Ces paquets peuvent se trouver sur le disque dur de l'ordinateur, sur un périphérique de stockage, un réseau local ou sur Internet.
- Ces médias sont très légers (moins de 100 Mo) et sont adaptés lorsque le débit est trop faible pour télécharger un DVD complet, si l'ordinateur n'a pas de lecteur de DVD ou s'il ne peut pas démarrer sur une clé USB.
- Des média différents pour les architectures 32 ou 64 bits.
- En anglais uniquement.

1.2.4.2. netinstall.iso

- Contient uniquement des logiciels libres, pour les personnes qui préfèrent ne pas utiliser de logiciels non-libres.

1.2.4.3. netinstall-nonfree.iso

- Contient des logiciels non-libres (essentiellement des pilotes, des codecs,...) pour les personnes qui en ont besoin.

1.3. Télécharger et vérifier les média

1.3.1. Téléchargement

Une fois choisi votre fichier ISO, vous pouvez le télécharger en utilisant un lien direct HTTP soit BitTorrent. Dans les deux cas, une fenêtre vous fournira des informations, comme le miroir utilisé et une opportunité

de le modifier si le débit est trop faible. Si vous choisissez le lien direct HTTP, vous pouvez également voir quelque chose comme

Le téléchargement de *Mageia 4.1 64bit DVD* va démarrer dans quelques secondes (taille d'environ 3.5 GB). Si le téléchargement ne démarre pas, [cliquez ici](#).

Le miroir de téléchargement ftp5.gwdg.de est en Göttingen, Deutschland (DE). S'il ne fonctionne pas bien, vous pouvez aussi [essayer un autre miroir](#).

Dès que votre ISO est téléchargée, vous devriez vérifier que les signatures correspondent bien :

```
$ md5sum Mageia-4.1-x86_64-DVD.iso
c1e996006ee03356e827dcfd02b060a7
$ sha1sum Mageia-4.1-x86_64-DVD.iso
3a257f7748f11ab725eff98b7d5160c68bd2aa65
```

Si elles ne correspondent pas, **N'UTILISEZ PAS cette ISO**. Faites une nouvelle vérification et essayer de la retélécharger en cas de nouvel échec.

Votre adresse IP est : 82.252.40.154 et vous semblez être en FR, EU.

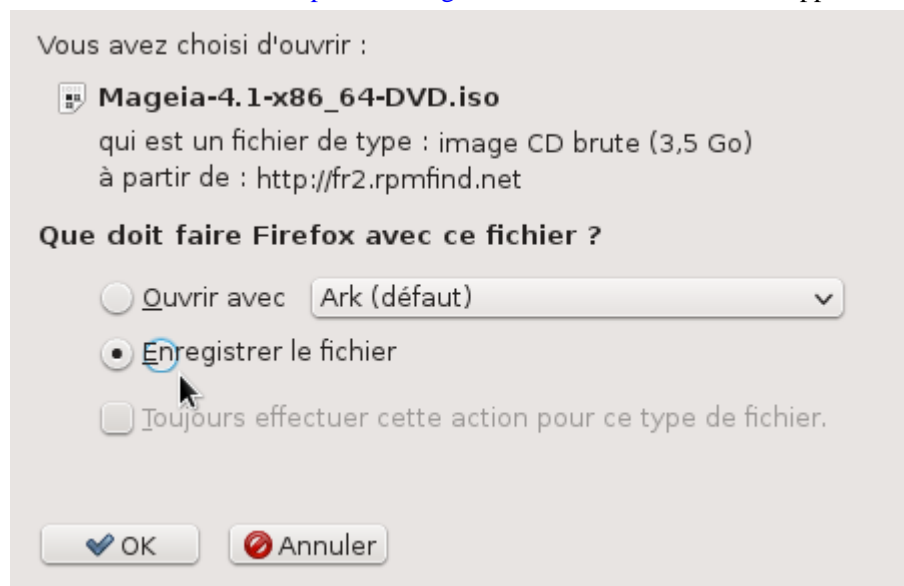
La réalisation et la distribution de Mageia sont rendues possible par [toutes ces personnes qui hébergent des serveurs miroirs](#) et [celles qui nous donnent de l'argent, du matériel, de l'hébergement et plus encore](#).

Vous voulez [participer](#) ?

[Suivre @mageia_org](#) 3 083 abonnés

[+1](#) 754

md5sum, sha1sum et sha512 sont des outils pour vérifier l'intégrité des images ISO. Utiliser uniquement l'un de ces outils. Conserver l'un d'entre eux [pour un usage à venir](#). La fenêtre suivante apparaît alors :



Cochez le bouton radio "Sauvegarder un fichier"

1.3.2. Vérification de l'intégrité du média téléchargé

Les deux sommes de contrôle sont des nombres hexadécimaux calculés par un algorithme à partir du fichier à télécharger. Lorsque l'on demande à ces algorithmes de recalculer ce nombre à partir du fichier que vous avez téléchargé, soit vous obtenez le même nombre et le fichier téléchargé est correcte, soit vous obtenez un nombre différent et le fichier est corrompu. Dans ce cas, vous devez recommencer le téléchargement ou tenter une réparation avec BitTorrent.

Ouvrir une console, sans être administrateur, et :

- Pour utiliser md5sum, taper : [sam@localhost]\$ **md5sum chemin/vers/le/fichier/image.iso**.

- Pour utiliser sha1sum, taper : [sam@localhost]\$ **sha1sum chemin/vers/le/fichier/image.iso.**

et comparer le nombre obtenu sur votre ordinateur (cela peut prendre un certain temps) avec le nombre fourni par Mageia. Exemple :

```
[sam5@localhost ~]$ md5sum /home/sam5/Downloads/Mageia-4-RC-x86_64-DVD.iso
ec1ce42c4b003b5e9bea6911968195c8 /home/sam5/Downloads/Mageia-4-RC-x86_64-DVD.iso
[sam5@localhost ~]$ █
```

1.4. Graver ou copier l'ISO

L'ISO peut désormais être gravée sur un CD, un DVD ou copiée sur une clé USB. Ces opérations ne sont pas de simples copies et sont destinées à créer un moyen de démarrage.

1.4.1. Graver l'image ISO sur un CD/DVD

Utilisez le logiciel de gravure de votre choix mais assurez-vous que le périphérique de gravure est bien paramétré pour **graver une image**, car graver des données ou des fichiers est erroné. Plus d'information est disponible dans [le wiki Mageia](https://wiki.mageia.org/en/Writing_CD_and_DVD_images) [https://wiki.mageia.org/en/Writing_CD_and_DVD_images].

1.4.2. Copier l'image ISO sur une clé USB

Toutes les images ISO Mageia sont hybrides, ce qui signifie que vous pouvez les copier sur une clé USB puis utiliser celle-ci pour démarrer et installer le système.



"Copier" une image sur un équipement de type Flash détruit tout le système de fichier présent à l'origine sur la partition ; toutes les données seront perdues et la capacité de la partition sera réduite à la taille de l'image.

Afin de récupérer la capacité originelle de la clé USB, vous devez supprimer le partitionnement et reformater la clé.

1.4.2.1. Utiliser un outil graphique dans Mageia

Vous pouvez utiliser un outil graphique tel que [IsoDumper](https://wiki.mageia.org/en/IsoDumper_Writing_ISO_images_on_USB_sticks) [https://wiki.mageia.org/en/IsoDumper_Writing_ISO_images_on_USB_sticks]

1.4.2.2. Utiliser un outil graphique dans Windows

Vous pouvez essayer :

- [Rufus](http://rufus.akeo.ie/?locale=en_US) [http://rufus.akeo.ie/?locale=en_US] en utilisant l'option "image ISO" ;
- [Win32 Disk Imager](http://sourceforge.net/projects/win32diskimager) [http://sourceforge.net/projects/win32diskimager]

1.4.2.3. Utiliser la ligne de commande avec le système GNU/Linux



Il est potentiellement très dangereux de le faire manuellement. Vous risquez d'écrire par-dessus une partition du disque si vous saisissez le mauvais ID.

Vous pouvez également utiliser l'outil `dd` dans une console :

1. Ouvrir une console
2. Devenir administrateur avec la commande `su -` (ne pas oublier le '-' final)

```
[sam5@localhost ~]$ su -  
Password:  
[root@localhost ~]#  
[root@localhost ~]#  
[root@localhost ~]# █
```

3. Brancher votre clé USB (ne pas la monter, ce qui veut également dire ne pas ouvrir une application ou un gestionnaire de fichiers qui pourrait y accéder ou la lire).
4. Saisissez la commande `fdisk -l`

```
[root@localhost ~]# fdisk -l

Disk /dev/sda: 298.1 GiB, 320072933376 bytes, 625142448 sectors
Units: sectors of 1 * 512 = 512 bytes
Sector size (logical/physical): 512 bytes / 4096 bytes
I/O size (minimum/optimal): 4096 bytes / 4096 bytes
Disklabel type: dos
Disk identifier: 0x000db4bf
Partition 3 does not start on physical sector boundary.

Device      Boot      Start          End      Blocks      Id System
/dev/sda1   *            2048      21256191    10627072    83 Linux
/dev/sda2                21256192    63528959    21136384    83 Linux
/dev/sda3                63530964    625137344   280803190+    5 Extended
/dev/sda5                63531008    84873215    10671104    83 Linux
/dev/sda6                84875264    127016959    21070848    83 Linux
/dev/sda7                127019008   135985151     4483072    82 Linux swap / Solaris
/dev/sda8                135987200   198598655    31305728    83 Linux
/dev/sda9                198600704   471588863   136494080    83 Linux
/dev/sda10               471590912   496777994    12593541+    83 Linux
/dev/sda11               496781312   504955079     4086884    82 Linux swap / Solaris
/dev/sda12               504958976   625137344    60089184+    83 Linux

Disk /dev/sdb: 7.5 GiB, 8011087872 bytes, 15646656 sectors
Units: sectors of 1 * 512 = 512 bytes
Sector size (logical/physical): 512 bytes / 512 bytes
I/O size (minimum/optimal): 512 bytes / 512 bytes
Disklabel type: dos
Disk identifier: 0x15005631

Device      Boot Start          End      Blocks      Id System
/dev/sdb1   *            1      7598079    3799039+    17 Hidden HPFS/NTFS

[root@localhost ~]# █
```

D'une autre manière, vous pouvez récupérer le nom du périphérique avec la commande `dmesg` ; à la fin de l'affichage, vous visualisez le nom du périphérique commençant par `sd` et `sdd` comme dans ce cas :

```
[72594.604531] usb 1-1: new high-speed USB device number 27 using
xhci_hcd
[72594.770528] usb 1-1: New USB device found, idVendor=8564,
idProduct=1000
[72594.770533] usb 1-1: New USB device strings: Mfr=1, Product=2,
SerialNumber=3
[72594.770536] usb 1-1: Product: Mass Storage Device
[72594.770537] usb 1-1: Manufacturer: JetFlash
[72594.770539] usb 1-1: SerialNumber: 18MJTWLMPUCC3SSB
[72594.770713] usb 1-1: ep 0x81 - rounding interval to 128 microframes,
ep desc says 255 microframes
[72594.770719] usb 1-1: ep 0x2 - rounding interval to 128 microframes,
ep desc says 255 microframes
[72594.771122] usb-storage 1-1:1.0: USB Mass Storage device detected
[72594.772447] scsi host8: usb-storage 1-1:1.0
```

```
[72595.963238] scsi 8:0:0:0: Direct-Access      JetFlash Transcend 2GB
1100 PQ: 0 ANSI: 4
[72595.963626] sd 8:0:0:0: [sdd] 4194304 512-byte logical blocks: (2.14
GB/2.00 GiB)
[72595.964104] sd 8:0:0:0: [sdd] Write Protect is off
[72595.964108] sd 8:0:0:0: [sdd] Mode Sense: 43 00 00 00
[72595.965025] sd 8:0:0:0: [sdd] No Caching mode page found
[72595.965031] sd 8:0:0:0: [sdd] Assuming drive cache: write through
[72595.967251]  sdd: sdd1
[72595.969446] sd 8:0:0:0: [sdd] Attached SCSI removable disk
```

5. Trouver le nom du périphérique de votre clé USB (par sa taille), par exemple dans la capture d'écran ci-dessus le nom est /dev/sdb, pour une clé USB de 8 Go.

6. Saisissez la commande : **# dd if=path/to/the/ISO/file of=/dev/sdX bs=1M**

Où X=le nom de votre périphérique, par exemple : /dev/sdc

Exemple : **# dd if=/home/user/Downloads/Mageia-6-x86_64-DVD.iso of=/dev/sdb bs=1M**

7. Saisissez la commande : **# sync**
8. Débranchez votre clé USB, c'est terminé.

2. DrakX, l'installateur de Mageia

Que vous soyez nouvel utilisateur de GNU-Linux ou expérimenté, l'installateur de Mageia est conçu pour vous rendre l'installation ou la mise à jour aussi aisée que possible.

L'écran du menu initial présente plusieurs options, cependant l'option par défaut démarre l'installation, ce qui correspondra à ce qui est souhaité la plupart du temps .

Voici les écrans d'accueil par défaut lors de l'utilisation du DVD Mageia, le premier pour un système avec le mode Legacy, le second pour un système avec UEFI :



Figure 1. Ecran d'accueil de l'installation

A partir de ce premier écran, il est possible de paramétrer des préférences personnelles :

- Sélectionner la langue en pressant la touche F2 (en mode Grub Legacy uniquement). Il s'agit seulement de la langue pour l'installation (elle peut être différente de la langue sélectionnée pour le système).

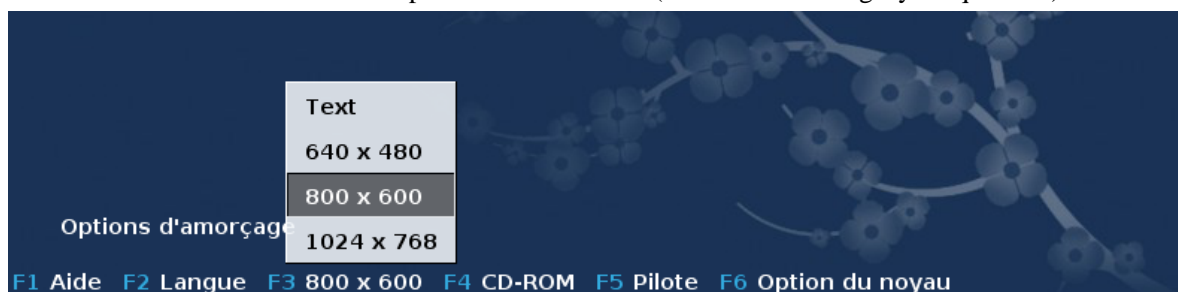


Utilisez les touches fléchées pour sélectionner la langue puis presser sur la touche Entrée.

Voici par exemple l'écran d'accueil en Français si vous utilisez in DVD/CD "live". Notez que le menu du DVD/CD "live" ne propose pas : le système de secours, le test de mémoire et l'outil de détection du matériel.



- Modifier la résolution de l'écran en pressant la touche F3 (en mode Grub Legacy uniquement).



- Ajouter certaines options du noyau en pressant la touche **F6** en mode Grub Legacy ou la touche **e** en mode UEFI.

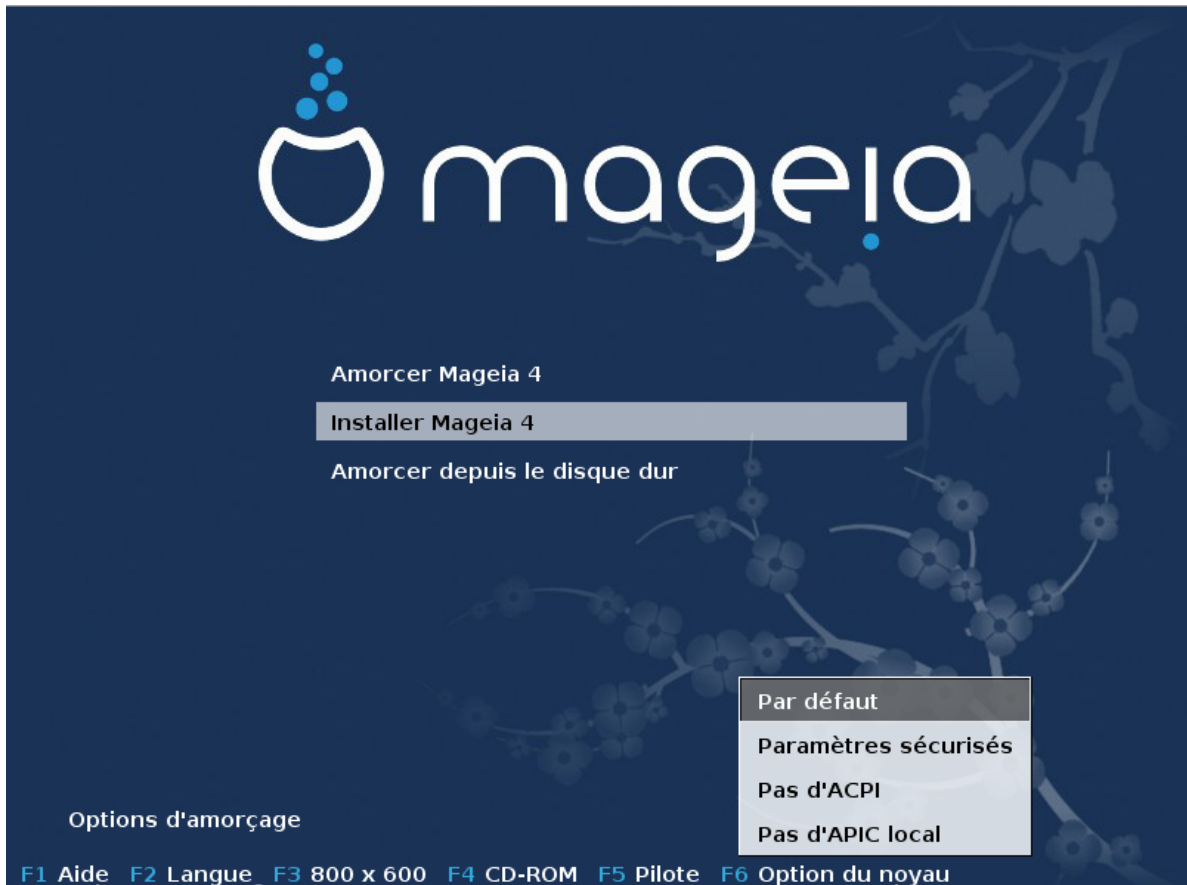
Si l'installation échoue, il peut alors être nécessaire de réessayer en utilisant l'une des options spéciales. Le menu appelé par la touche F6 affiche une nouvelle ligne appelée Options de démarrage et propose quatre entrées :

- par défaut. Cela ne modifie rien dans les options par défaut.
- sauvegarde des paramètres, la priorité étant donnée à la sécurité au détriment performances.
- pas d'ACPI (Advanced Configuration and Power Interface), la gestion de l'alimentation n'est pas prise en compte.
- Pas d'APIC (Advanced Programmable Interrupt Controller) local. Ceci ne concerne que le fonctionnement interne de l'Unité Centrale, sélectionnez cette option uniquement si on vous le demande.

Si vous sélectionnez l'une de ces entrées, cela modifie les options par défaut affichées dans la ligne Options de démarrage.



Dans certaines versions de Mageia, il peut arriver que les entrées sélectionnées avec la touche F6 n'apparaissent pas dans la ligne Options de démarrage, cependant elles sont bien prises en compte.



- Ajouter plus d'options du noyau en pressant la touche F1 (en mode Grub Legacy uniquement).

Presser la touche F1 ouvre une nouvelle fenêtre avec plus d'options disponibles. Sélectionnez-en une avec les touches directionnelles, puis pressez "Entrée" pour obtenir plus de détails ou la touche d'échappement Esc pour revenir vers l'écran d'accueil.



La vue détaillée sur l'option splash. Pressez la touche Echappement ou sélectionnez Retournez vers les options de démarrage pour revenir vers la liste des options. Ces options peuvent être ajoutées manuellement sur la ligne options de Démarrage.



L'aide est traduite dans la langue sélectionnée en pressant la touche F2.

Pour plus d'information sur les options du noyau sur les systèmes en mode Legacy ou avec UEFI, consulter : https://wiki.mageia.org/en/How_to_set_up_kernel_options

Voici l'écran d'accueil par défaut si vous utilisez un CD d'installation par le Réseau (les images Boot.iso ou Boot-Nonfree.iso) :

Cela ne permet pas de modifier la langue, les options disponibles sont décrites dans l'écran. Pour plus d'information sur l'utilisation d'un CD d'installation par le Réseau, consulter [le Wiki Mageia](https://wiki.mageia.org/en/Boot.iso_install) [https://wiki.mageia.org/en/Boot.iso_install]



Le clavier est Américain.

```
                Welcome to Mageia install help

In most cases, the best way to get started is to simply press the <Enter> key.
If you experience problems with standard install, try one of the following
install types (type the highlighted text and press <Enter>):

o  text for text installation instead of the graphical one.
o  linux for standard graphical installation at normal resolution.
o  linux vga=785 for low resolution graphical installation.

To repair an already installed system type rescue followed
by <Enter>.

You can also pass some <specific kernel options> to the Linux kernel.
For example, try linux noapic if your system has trouble operating
your network adapter correctly.
NOTE: You cannot pass options to modules (SCSI, ethernet card) or devices
such as CD-ROM drives in this way. If you need to do so, use noauto mode.

[F1-Help] [F2-Advanced Help]
boot: _
```

2.1. Les étapes de l'installation

Le processus d'installation se divise en étapes successives qui peuvent être suivies dans le panneau latéral à gauche de l'écran.

Chaque étape contient un ou plusieurs écrans qui peuvent à leur tour présenter un bouton Avancé qui offre des options supplémentaires moins communes.

La plupart des écrans présentent un bouton d'Aide qui apporte davantage d'explications au sujet de l'étape en cours.



Si vous décidez d'arrêter l'installation à un moment donné de son déroulement, il est possible de redémarrer, mais bien y réfléchir avant. Lorsqu'une partition a été formatée ou lorsque des mises à jour ont commencé à être écrites, l'ordinateur n'est plus dans le même état et le redémarrage peut très bien rendre le système inutilisable. Si malgré tout, vous êtes sûrs de vouloir redémarrer, ouvrir une console en appuyant simultanément sur les trois touches alt ctrl F2. Ensuite appuyer simultanément sur les trois touches alt ctrl suppr pour redémarrer.

2.2. Problèmes d'installation et solutions possibles

2.2.1. Pas d'interface graphique

- Après l'écran initial, vous n'obtenez pas l'écran de sélection de la langue. Cela peut arriver avec certaines cartes graphiques et vieux systèmes. Essayez d'utiliser une basse résolution en tapant `vga=10` à l'invite.
- Si le matériel est très ancien, une installation graphique pourrait être impossible. Dans ce cas il vaut mieux essayer une installation en mode texte. Pour utiliser celle-ci pressez la touche Echappement/ESC au premier écran d'accueil et confirmez avec ENTREE. Un écran noir s'affichera avec le mot "boot:". Tapez "text" et pressez ENTREE. Maintenant continuez l'installation en mode texte.

2.2.2. L'installation se fige

Si le système semble se figer pendant l'installation, cela peut provenir d'un problème de détection du matériel. Dans ce cas, la détection automatique peut être escamotée et traitée ultérieurement. Pour tenter cela, tapez `noauto` à l'invite. Cette option peut être combinée avec les précédentes si nécessaire..

2.2.3. Problème de mémoire vive

Cela sera rarement nécessaire, mais dans certains cas, le matériel peut détecter la mémoire vive (RAM) disponible de manière incorrecte. Pour la spécifier manuellement, utilisez le paramètre `mem=xxxM` où `xxx` est la quantité correcte de RAM. Par exemple `mem=256M` pour spécifier 256Mo de RAM.

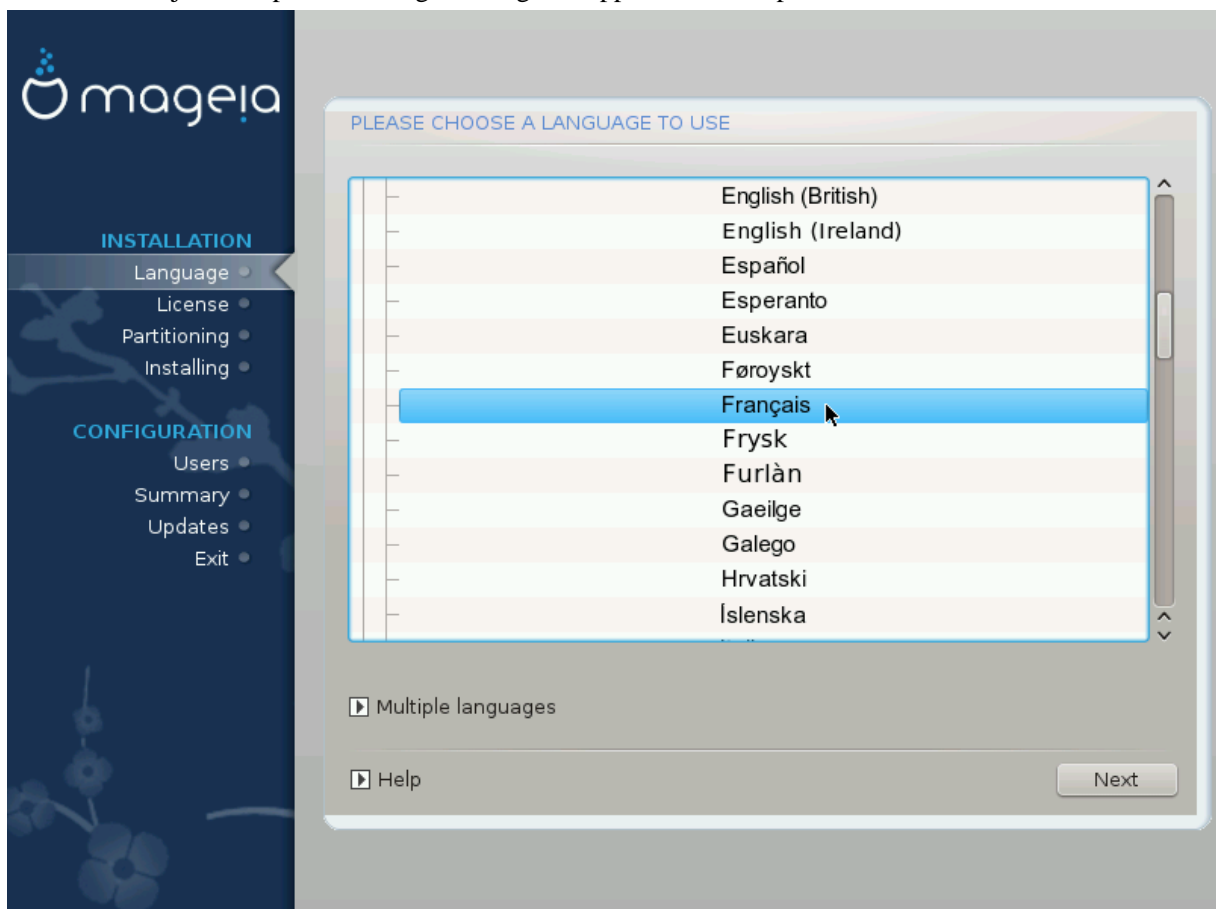
2.2.4. Partitions dynamiques

Si vous avez converti votre disque dur d'un format "primaire" vers un format "dynamique" dans Microsoft Windows, vous devez savoir qu'il est impossible d'installer Mageia sur ce disque. Pour revenir vers un format primaire, consultez la documentation Microsoft : <http://msdn.microsoft.com/en-us/library/cc776315.aspx>.

3. Veuillez choisir la langue à utiliser

Sélectionner la langue désirée en déployant d'abord le continent concerné. Mageia utilisera cette sélection pendant l'installation et pour le système une fois installé.

S'il est probable que plusieurs langues doivent être installées sur le système, pour vous-même ou pour d'autres utilisateurs, il est préférable alors d'utiliser le bouton Langues multiples pour les ajouter dès maintenant. Il est difficile d'ajouter la prise en charge de langues supplémentaires après l'installation.

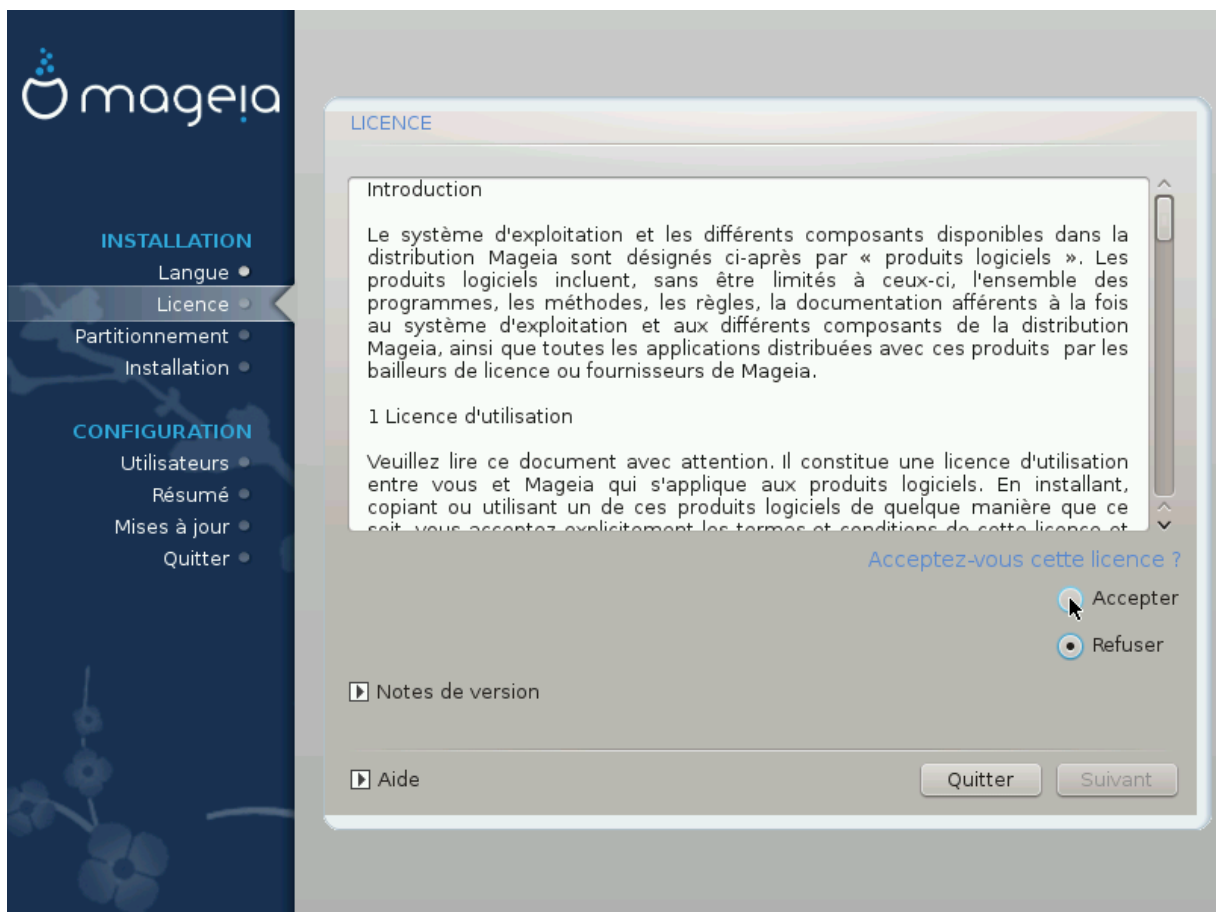




Même avec l'intention d'installer plusieurs langues, il faut d'abord en choisir une en tant que langue préférée dans le premier écran. Elle sera aussi marquée comme choisie dans l'écran des langues multiples.

- Si la langue du clavier ne correspond pas à la langue préférée, alors il est conseillé d'installer également la langue du clavier correspondante.
- Mageia utilise par défaut le codage UTF-8 (Unicode)
Ceci peut être désactivé dans l'écran "langues multiples" si vous savez que c'est contre-indiqué pour votre langue. Désactiver UTF-8 s'applique à toutes les langues installées.
- Vous pouvez modifier la langue de votre système après l'installation dans le Centre de Contrôle Mageia > Système > Gérer les paramètres locaux de votre système.

4. Licence et Notes de version



4.1. Contrat de Licence

Avant d'installer Mageia, veuillez lire les termes et conditions de la licence avec attention.

Ces termes et conditions s'appliquent à toute la distribution Mageia et doivent être acceptés avant de pouvoir continuer.

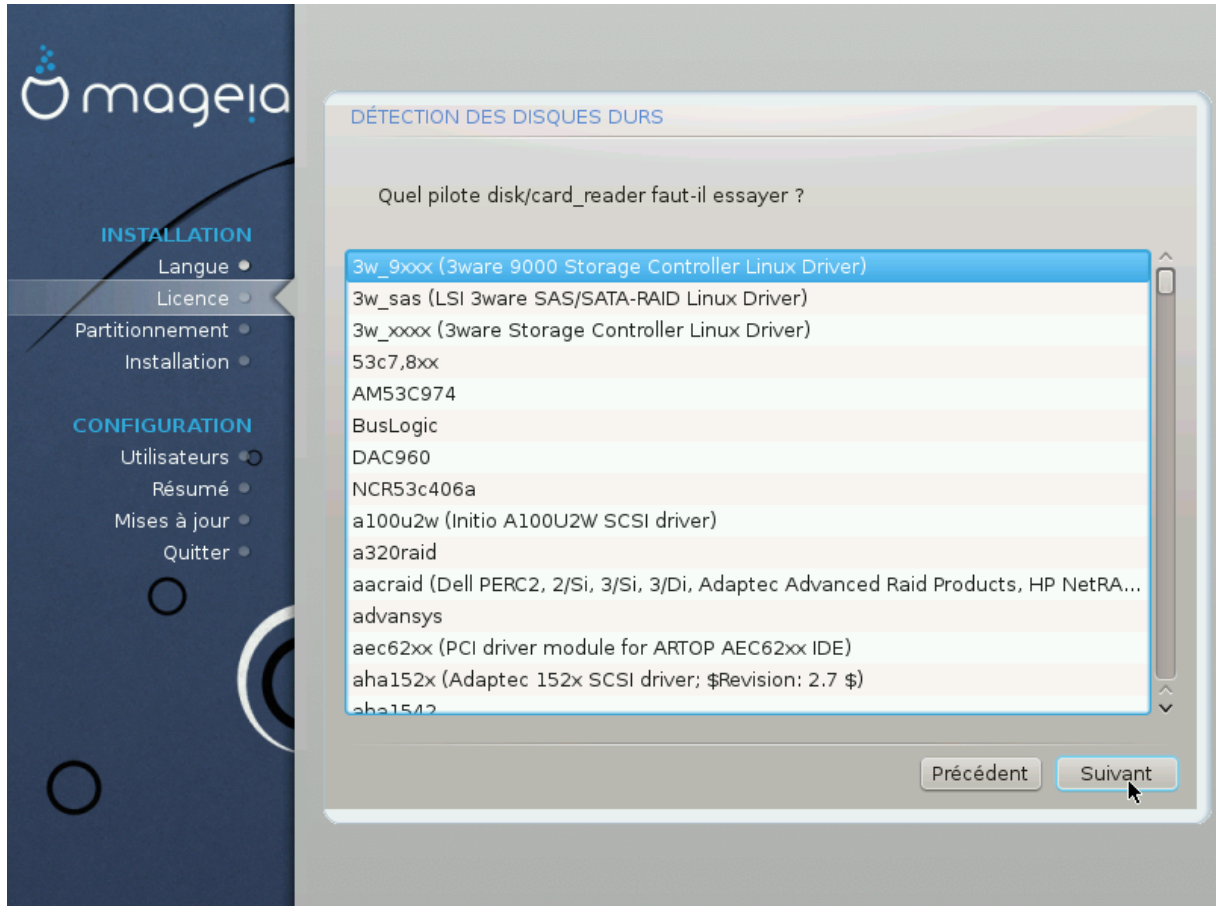
Pour accepter, simplement sélectionner Accepter puis cliquer sur Suivant.

Si vous décidez de ne pas accepter ces conditions, alors nous vous remercions de l'intérêt porté. Cliquer sur Quitter redémarrera votre ordinateur.

4.2. Notes de version

Des informations importantes sur cette version de Mageia peuvent être obtenues en cliquant sur le bouton Release Notes.

5. Configuration du SCSI

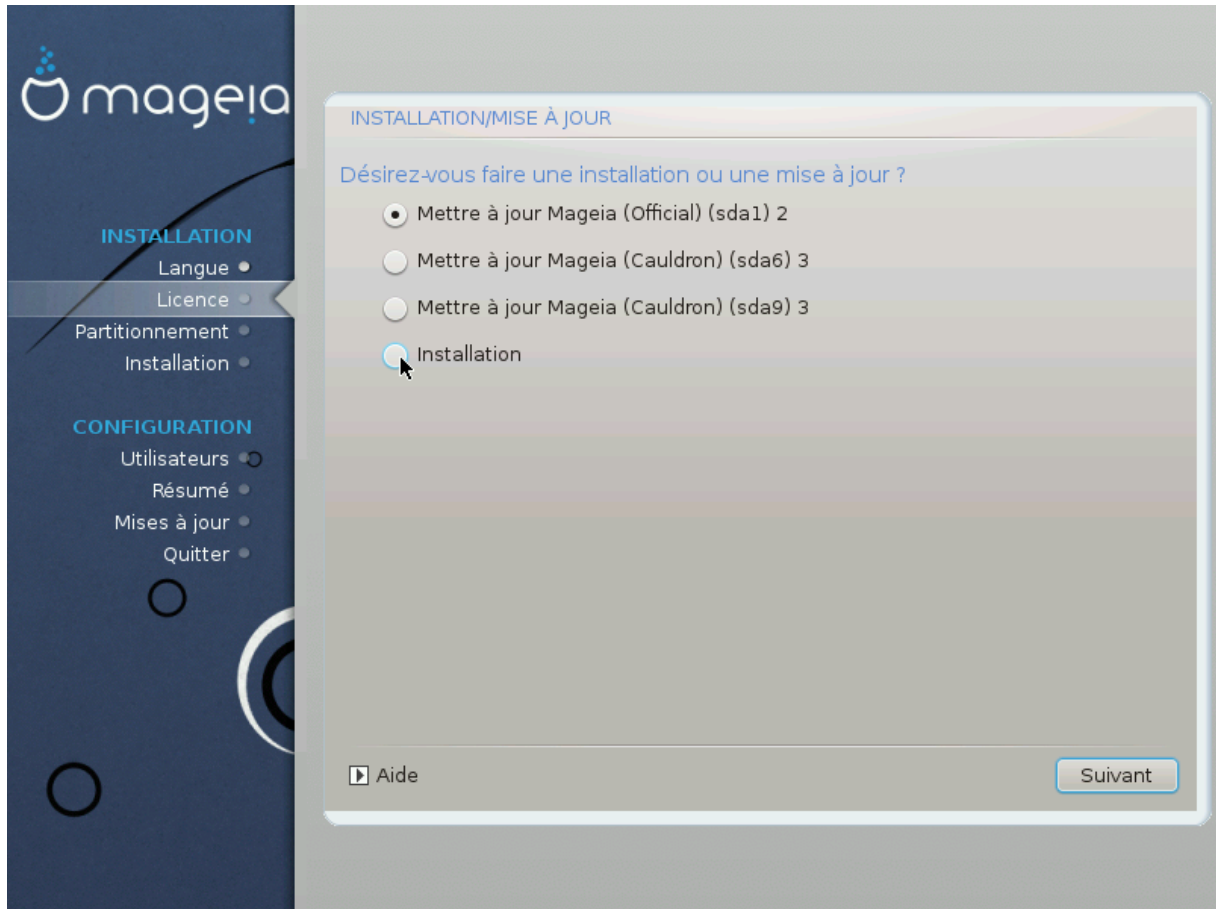


DrakX détecte habituellement les disques durs correctement. Il peut cependant échouer dans la détection de certains contrôleurs SCSI anciens et en conséquence être incapable d'installer les pilotes requis.

Si cela se produit, il faut indiquer manuellement à Drakx quel(s) périphérique(s) SCSI sont présents.

DrakX pourra alors les configurer correctement.

6. Installation ou Mise à jour



- Installation

Choisir cette option pour une nouvelle installation de Mageia.

- Mise à jour

Si vous disposez de plus d'une installation Mageia sur votre ordinateur, l'installateur vous permettra de mettre à niveau l'une d'entre elles avec la dernière version Mageia.



Seule la mise à niveau d'une précédente version de Mageia *encore supportée* a été complètement testée. Si vous désirez mettre à niveau une version de Mageia qui n'est plus supportée, il est préférable de réaliser une nouvelle installation tout en conservant votre partition /home.



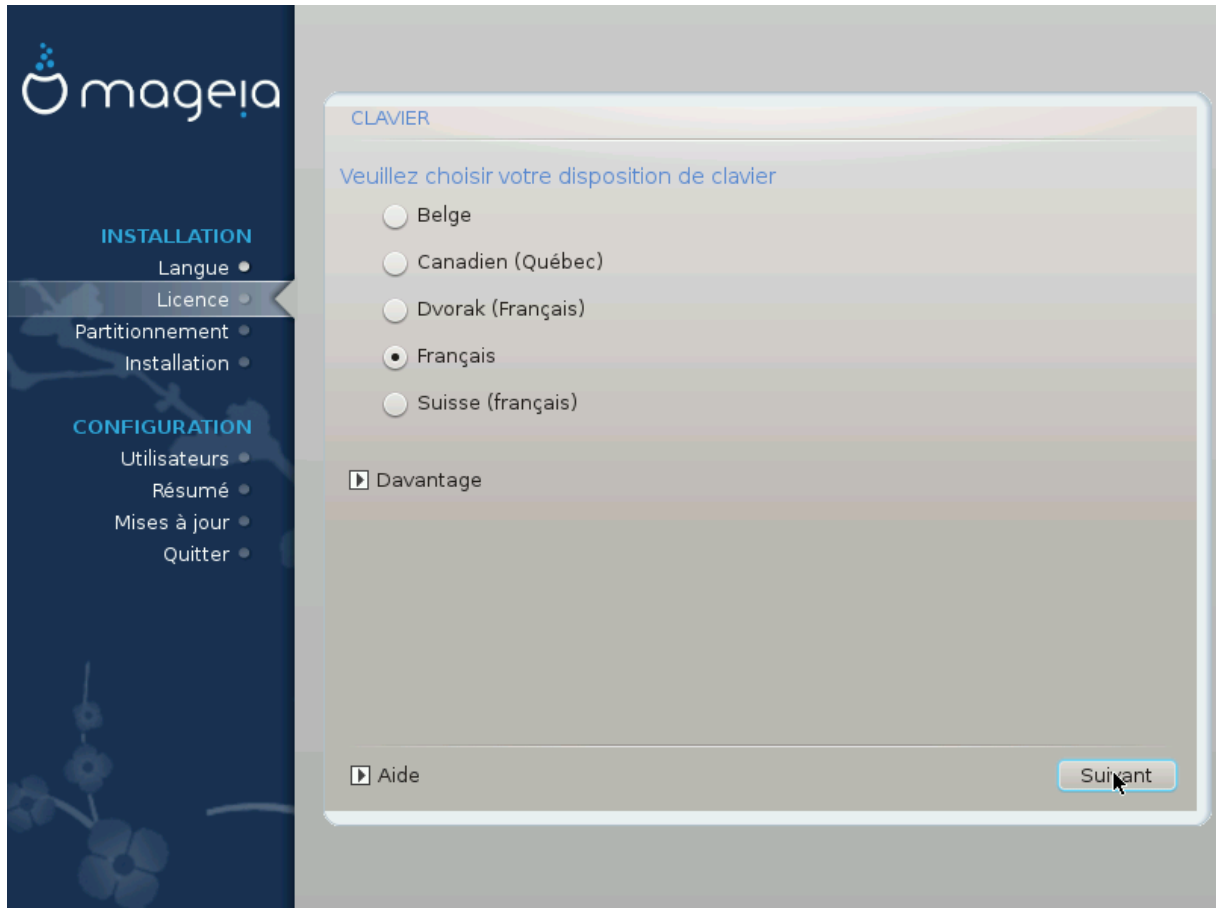
Si vous décidez d'arrêter l'installation à un moment donné de son déroulement, il est possible de redémarrer, mais bien y réfléchir avant. Lorsqu'une partition a été formatée ou lorsque des mises à jour ont commencé à être écrites, l'ordinateur n'est plus dans le même état et le redémarrage peut très bien rendre le système inutilisable. Si malgré tout, vous êtes sûrs de vouloir redémarrer, ouvrir une console en appuyant simultanément sur les trois touches alt ctrl F2. Ensuite appuyer simultanément sur les trois touches alt ctrl suppr pour redémarrer.



En cas d'oubli de sélection d'une langue supplémentaire, il est possible de revenir depuis l'écran "Installation ou mise à jour" à l'écran de choix des langues en appuyant simultanément sur les touches Alt Ctrl Début (Début ou Home ou flèche vers le haut à gauche). *Ne pas* faire cela plus loin dans l'installation.

7. Clavier

DrakX sélectionne une disposition de clavier adaptée à votre langue. Si aucune disposition convenable n'est trouvée, il choisira par défaut le clavier US.



- S'assurer que la sélection est correcte ou bien choisir une autre disposition de clavier. Si cette disposition du clavier est inconnue, se référer aux spécifications livrées avec le système ou bien demander au vendeur de l'ordinateur. Il y a peut-être même une étiquette sur le clavier qui fournit cette indication. Il est aussi possible de regarder ici : fr.wikipedia.org/wiki/Disposition_des_touches_des_claviers_informatiques [http://fr.wikipedia.org/wiki/Disposition_des_touches_des_claviers_informatiques]
- Si le clavier n'apparaît pas dans la liste présentée, cliquer sur Davantage pour obtenir une liste complète et y sélectionner le bon clavier.



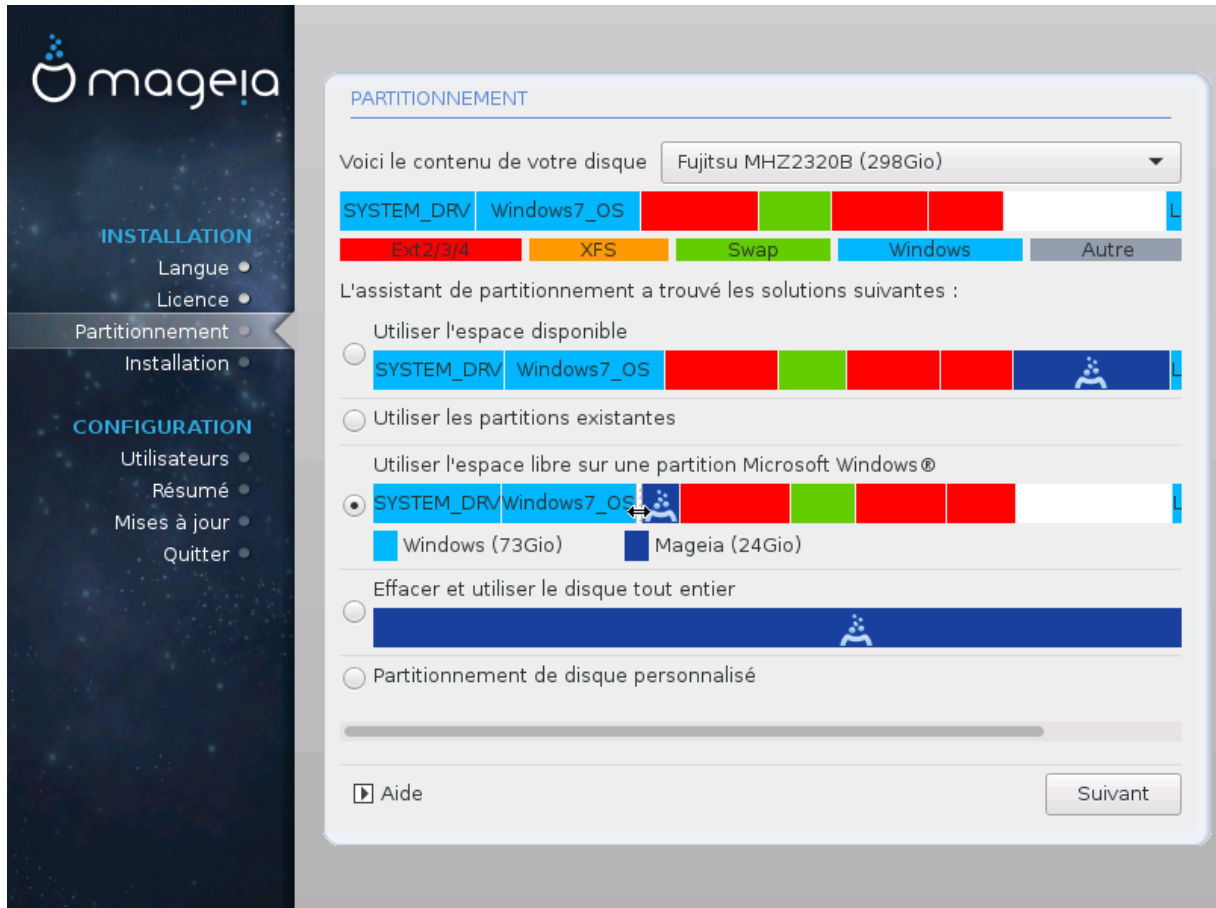
Après le choix d'un clavier dans la liste obtenue grâce au clic sur Davantage, le premier choix de clavier revient à l'écran et il semble que c'est ce clavier qui est choisi. Ignorer cette anomalie en toute sécurité et continuer l'installation : Le clavier installé sera bien celui de la liste complète.

- En cas de choix d'un clavier de caractères non-Latins, un écran supplémentaire apparaîtra pour demander quelle est la préférence pour le passage entre les dispositions latine et non latine.

8. Partitionnement

Cet écran présente le contenu du(des) disque(s) dur(s) et les propositions faites par l'assistant de partitionnement de DrakX pour l'endroit où installer Mageia.

Les options proposées dans la liste ci-dessous varient en fonction du contenu et de l'agencement de chaque disque dur en particulier.



- Utiliser les partitions existantes

Si cette option est disponible, alors des partitions compatibles avec Linux ont été trouvées et sont utilisables pour l'installation de Mageia.

- Utiliser l'espace libre

Si le disque dur comporte de l'espace inutilisé, alors cette option l'utilisera pour l'installation de Mageia.

- Utiliser l'espace libre sur une partition Microsoft Windows

Si une partition Windows existante comporte de l'espace inutilisé, l'installateur propose de l'utiliser.

Cela peut être une façon pratique de faire de la place pour l'installation de Mageia, mais il s'agit d'une opération risquée, vous devriez donc vous assurer de posséder une sauvegarde de tous les fichiers importants.

Noter que cela impose de rétrécir la partition Windows. La partition doit être "intègre", signifiant que Windows doit s'être correctement arrêté lors de sa dernière utilisation. La partition doit avoir été défragmentée

également, bien que ce ne soit pas une garantie que tous les fichiers de la partition aient été déplacés en dehors de la zone à utiliser. Il est fortement recommandé de sauvegarder ses données personnelles importantes au préalable.

Avec cette option, l'installateur affiche la partition Windows restante en bleu clair et la future partition Mageia en bleu foncé, avec leurs tailles prévues juste en dessous. Vous avez la possibilité d'adapter ces tailles en cliquant et en déplaçant la limite entre les deux partitions. Voir la capture d'écran ci-dessous.

- Effacer et utiliser le disque tout entier

Cette option utilise le disque complet pour Mageia.

Attention ! Cela effacera TOUTES les données sur le disque sélectionné. Faites attention !

Si vous avez l'intention d'utiliser une partie du disque pour autre chose, ou bien des données déjà présentes sur le disque ne doivent pas être perdues, alors ne pas utiliser cette option.

- Partitionnement de disque personnalisé

Ceci vous donne le contrôle complet sur la localisation de votre installation sur le(s) disque(s).

Dimensionnement des partitions :

L'installateur partagera l'espace disponible selon les règles suivantes :

- Si l'espace total disponible est inférieur à 50 Go, une seule partition est créée pour le répertoire racine /, il n'y a aucune partition distincte pour /home.
- Si l'espace total disponible est supérieur à 50 Go, alors trois partitions sont créées.
 - 6/19ème de l'espace total disponible est alloué à la racine principale des répertoires /, jusqu'à un maximum de 50 Go.
 - 1/19ème est alloué au SWAP avec un maximum de 4 Go.
 - Le reste (à minima 12/19ème) est alloué au répertoire utilisateur /home.

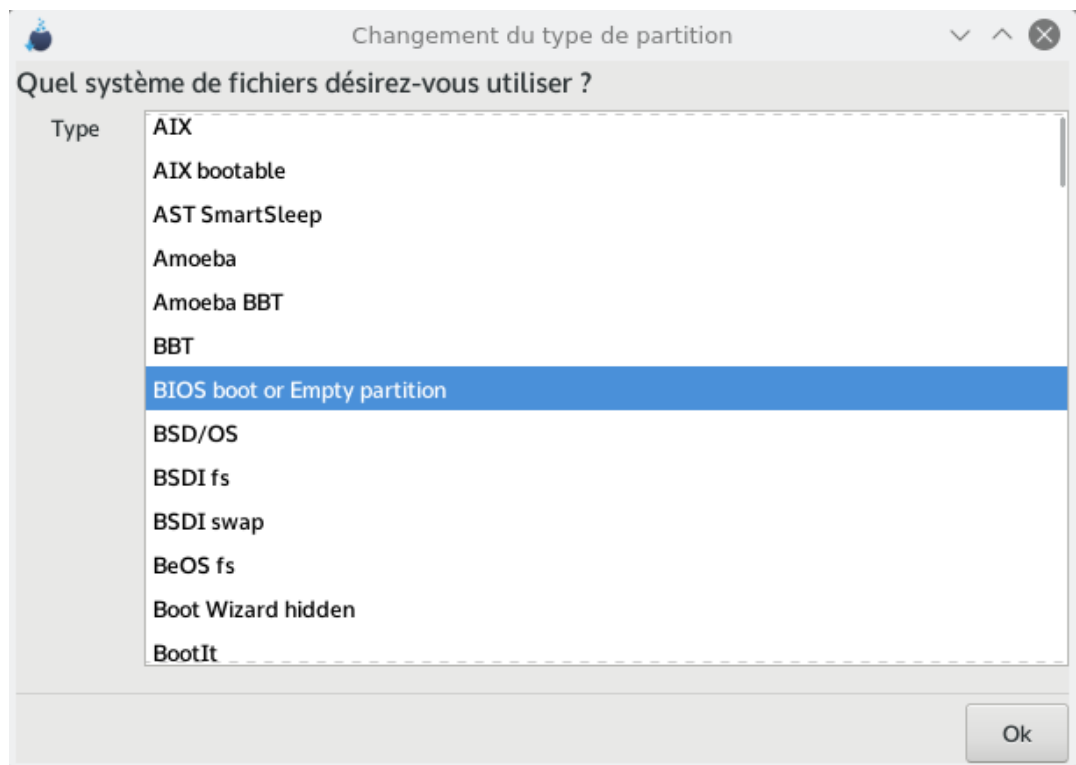
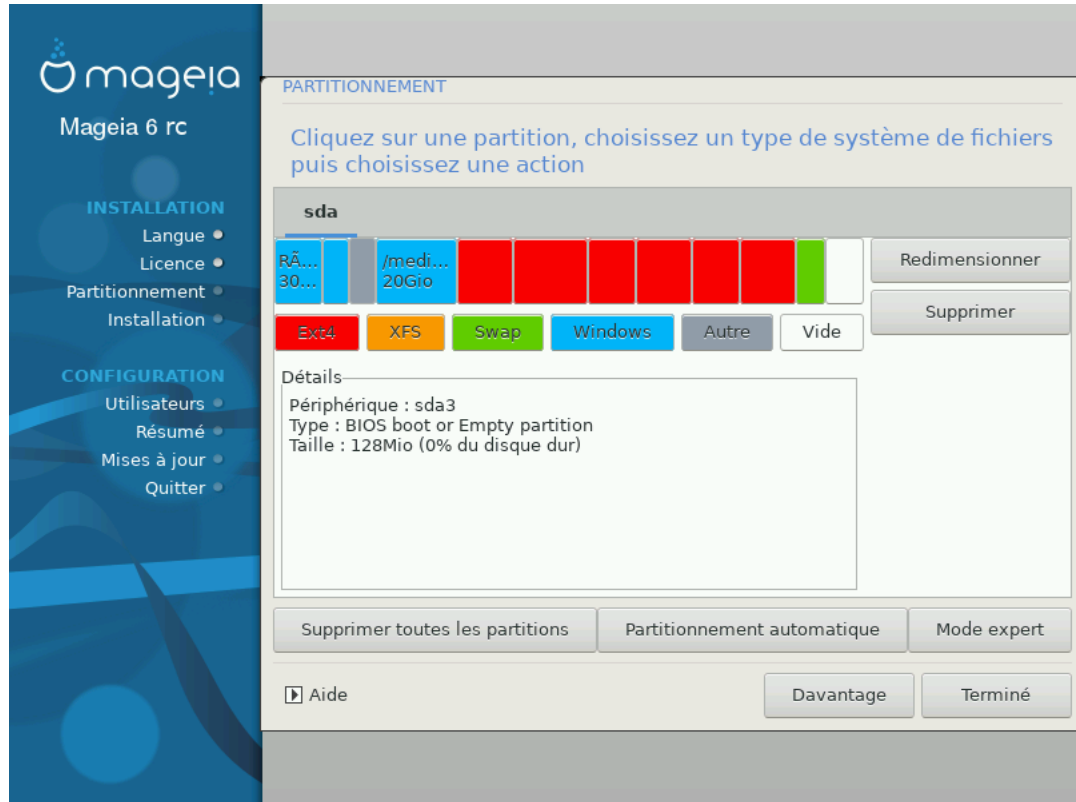
Cela signifie que pour un espace disponible de 160 Go et plus, l'installateur créera trois partitions : 50 Go pour /, 4 Go pour le SWAP et le reste pour /home.



Si vous utilisez un système UEFI, l'ESP (partition système EFI) sera détectée automatiquement, ou créée si elle n'existe pas encore, et montée sur /boot/EFI. L'option "Personnalisée" est la seule qui permet de vérifier si l'opération a été effectuée correctement



Si vous utilisez un système en mode Legacy (parfois nommé CSM ou BIOS) avec un disque GPT, vous devez créer une partition d'amorçage BIOS (Bios boot partition) si elle n'existe pas déjà. C'est une partition d'environ 1 Mo sans point de montage. Choisir l'option "Partitionnement de disque personnalisé" pour pouvoir la créer avec l'installateur, comme n'importe quelle autre partition, simplement sélectionner "BIOS boot partition" comme type de système de fichiers.



Certains nouveaux disques utilisent maintenant des secteurs logiques de 4096 octets, au lieu des traditionnels 512 octets. En raison d'un manque de matériel disponible, l'outil de partitionnement utilisé par l'installateur n'a pas pu être testé avec de tels disques. Des disques SSD utilisent aussi maintenant des blocs d'effacement de plus de 1Mo. Nous vous suggérons de partitionner votre

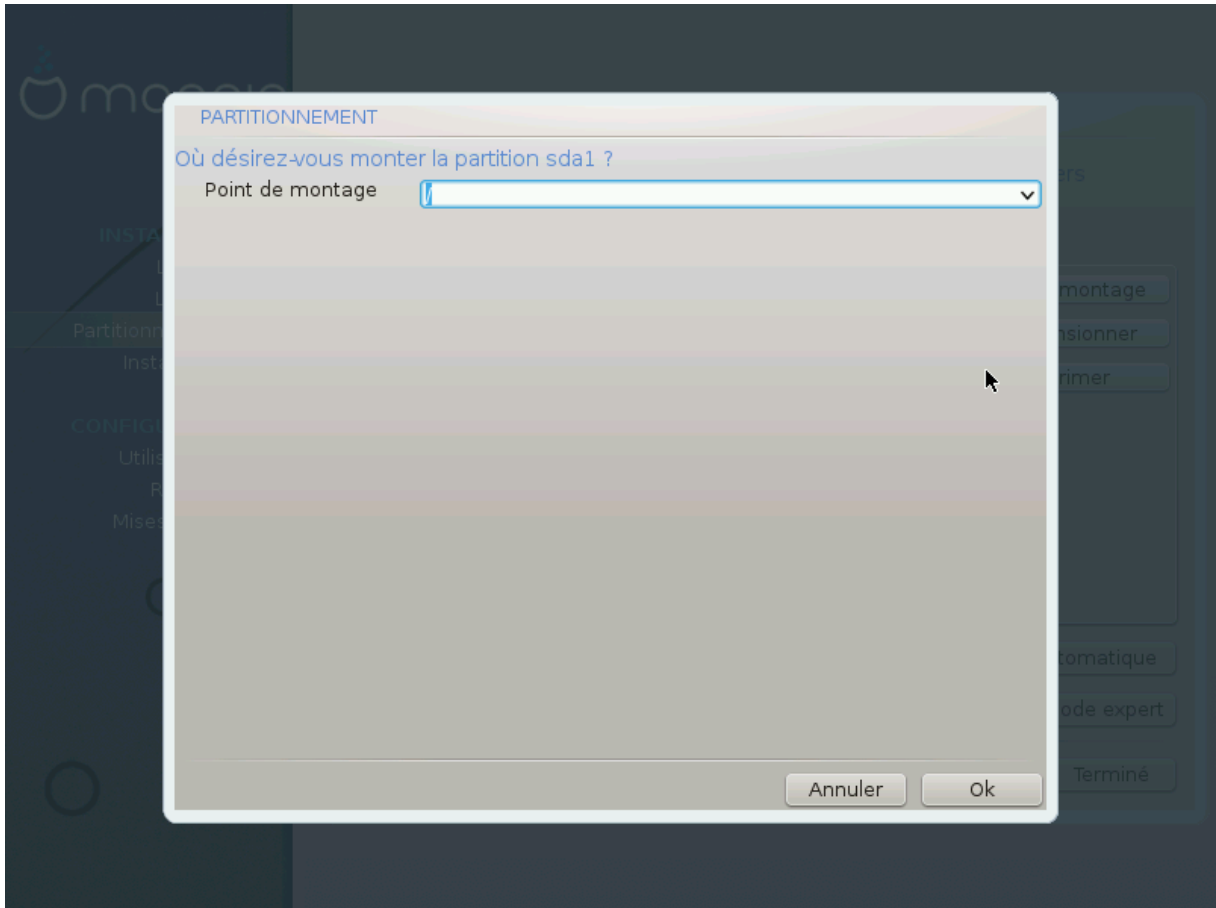
disque au préalable à l'aide d'un outil de partitionnement tiers tel que gparted, et d'utiliser la configuration suivante :

"Align to" "MiB"

"Free space preceding (MiB)" "2"

Assurez vous aussi que toutes les partitions sont créées avec un nombre pair de Mo.

9. Choix des points de montage



Sont présentées ici les partitions Linux qui ont été trouvées sur votre ordinateur. Si vous n'êtes pas d'accord avec les suggestions de DrakX, il est possible de modifier les points de montage.



Quoi que vous changiez, assurez-vous de toujours avoir au moins UNE partition / (appelée la Racine).

- Chaque partition est présentée comme suit : "Périphérique" ("Capacité", "Point de montage", "Type").
- "Périphérique", est composé de : "type disque dur", "lettre d'ordre du disque dur ", "numéro de partition" (exemple, "sda5").
- Si vous avez beaucoup de partitions, vous pouvez choisir beaucoup de points de montage dans la liste déroulante tels que /, /home et /var. Il est même possible de créer ses propres points de montage, par exemple /video pour une partition de stockage des films, ou /cauldron-home pour la partition /home d'une installation de cauldron.

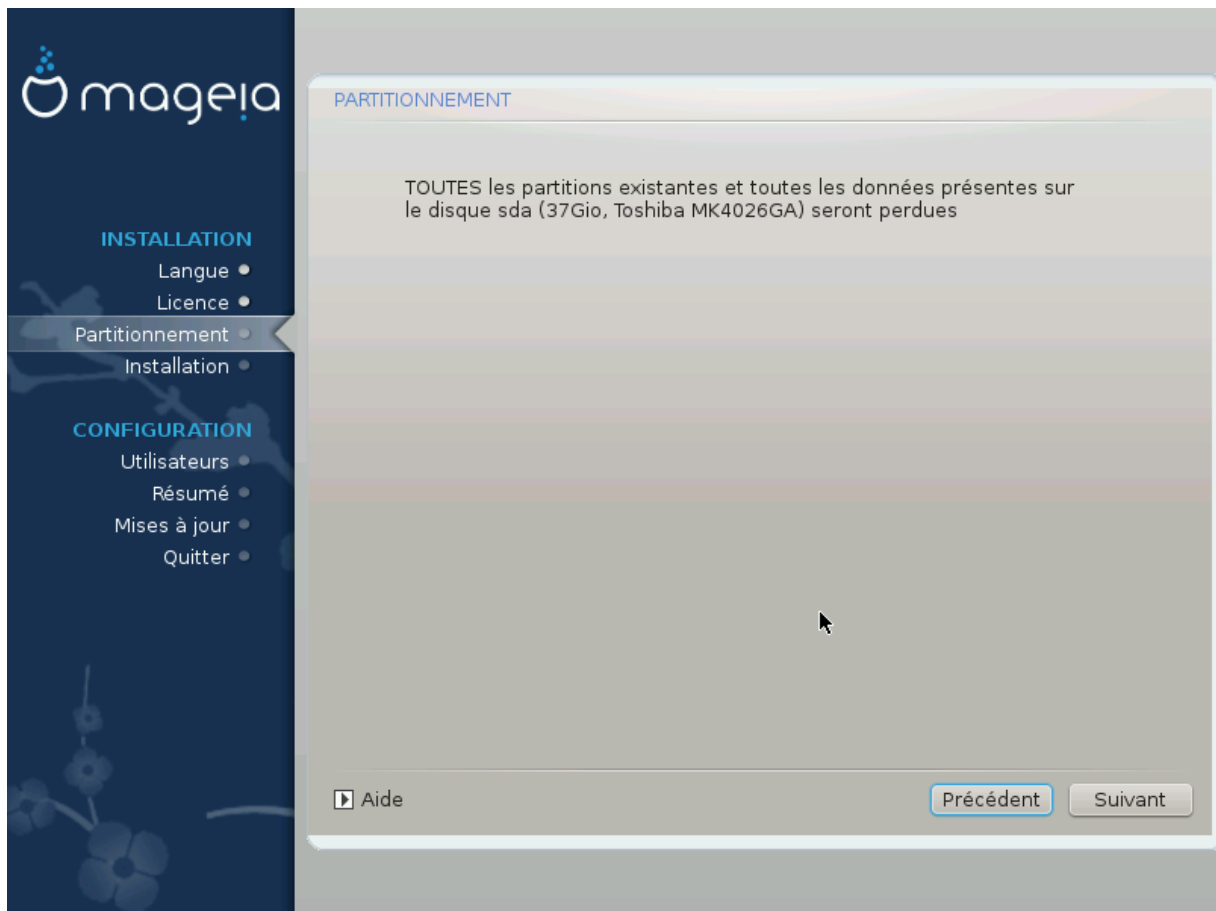
- Pour les partitions où l'accès n'est pas nécessaire, vous pouvez laisser le champ point de montage en blanc.



Si vous ne savez pas quoi choisir, cliquez sur Précédent et cochez Partitionnement personnalisé du disque. Dans l'écran suivant, cliquez sur un partition pour connaître son type et sa taille.

Vous êtes sûr que les points de montage sont corrects ? Alors cliquez sur Suivant, et décidez si vous désirez seulement formater la(es) partition(s) suggérée(s) par DrakX, ou plus.

10. Confirmer le disque dur à formater



Cliquer sur Précédent en cas d'incertitude sur la sélection du bon disque dur.

Cliquer sur Suivant en cas de certitude avec la volonté d'effacer toutes les partitions, tous les systèmes d'exploitation et toutes les données présents sur ce disque dur.

11. Partitionnement personnalisé du disque avec DiskDrake



Si vous souhaitez chiffrer la partition / il faut d'abord s'assurer que la partition /boot est séparée des autres. La partition /boot NE doit PAS être chiffrée, sinon le système ne pourra pas s'amorcer.

Ajuster la structure de votre disque dur ici. Vous pouvez supprimer ou créer des partitions, modifier le système de fichiers d'une partition, sa taille et même visualiser ce qu'il y a à l'intérieur avant de commencer les modifications.

Un onglet est présent pour chaque disque dur détecté et chaque autre périphérique de stockage tel qu'une clé USB. Par exemple sda, sdb et sdc s'ils sont trois.

Cliquer sur Supprimer toutes les partitions pour supprimer toutes les partitions du périphérique de stockage sélectionné.

Pour toutes les autres actions : Cliquer d'abord sur la partition concernée. Ensuite, l'observer, choisir un système de fichiers et un point de montage, la redimensionner ou la supprimer.

Continuer jusqu'à ce que tout soit conforme aux désirs.

Cliquer sur Terminer quand tout est correct..



Si vous installez Mageia sur un système UEFI, vérifiez qu'une partition système EFI (ESP pour EFI System Partition) est présente et correctement montée sur /boot/EFI (voir ci-dessous)

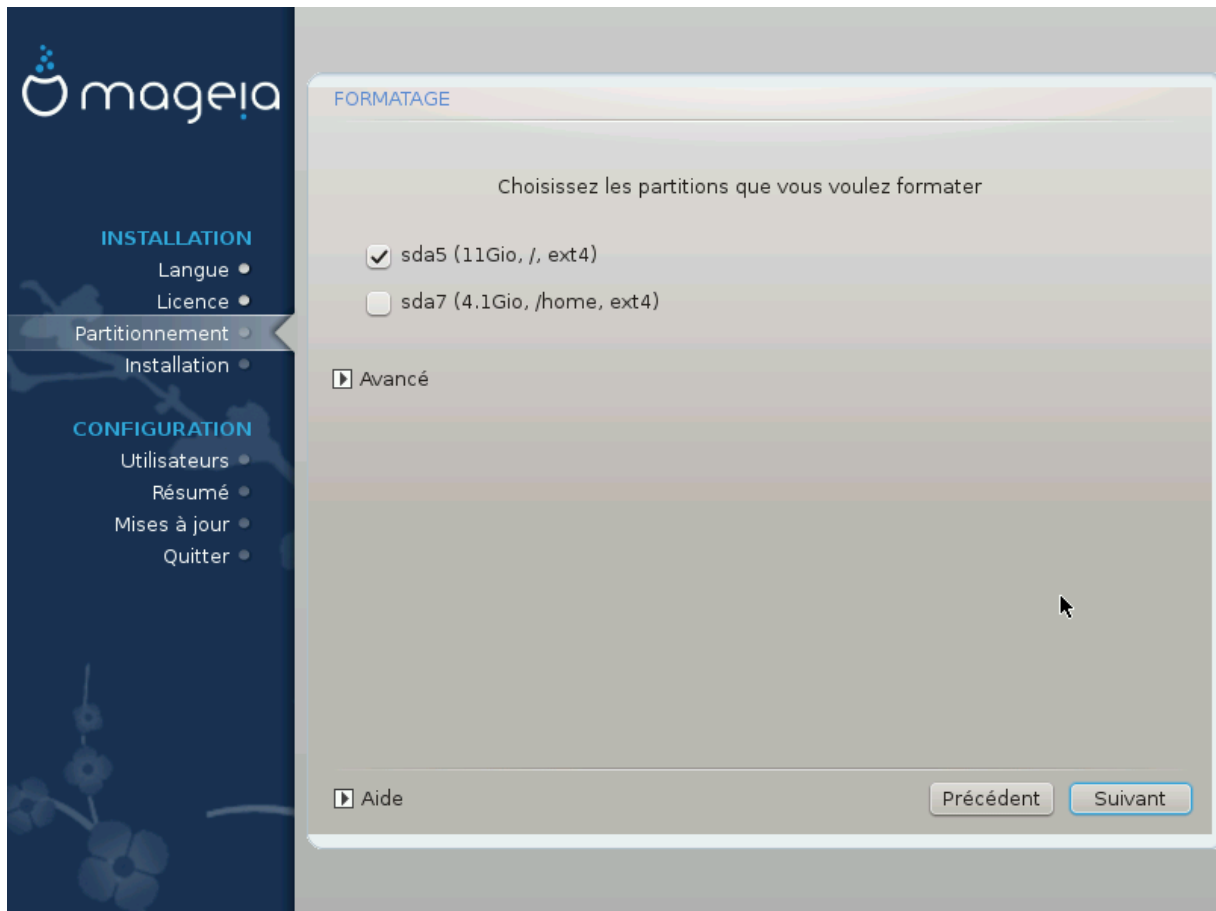


Si vous installez Mageia sur un système Legacy/GPT, vérifiez qu'une partition d'amorçage en mode BIOS (BIOS boot partition) est présente et possède le type requis.

The screenshot shows the Mageia 6 rc partitioning tool interface. On the left is a sidebar with the Mageia logo and navigation options under 'INSTALLATION' (Langue, Licence, Partitionnement, Installation) and 'CONFIGURATION' (Utilisateurs, Résumé, Mises à jour, Quitter). The main window is titled 'PARTITIONNEMENT' and contains the following elements:

- Instruction: 'Cliquez sur une partition, choisissez un type de système de fichiers puis choisissez une action'
- Device: 'sda'
- Partition list: A horizontal bar showing partitions. The first partition is highlighted in blue, labeled 'RA... 30...' and '/medi... 20Gio'. Other partitions are shown in red.
- File system options: A row of buttons for 'Ext4', 'XFS', 'Swap', 'Windows', 'Autre', and 'Vide'. 'Ext4' is currently selected.
- Buttons: 'Redimensionner' and 'Supprimer' are visible on the right.
- Details box: 'Détails' section showing 'Périphérique : sda3', 'Type : BIOS boot or Empty partition', and 'Taille : 128Mio (0% du disque dur)'. The 'Type' field is highlighted in light blue.
- Bottom controls: 'Supprimer toutes les partitions', 'Partitionnement automatique', 'Mode expert', 'Aide', 'Davantage', and 'Terminé' buttons.

12. Formatage



Choisir ici quelle(s) partition(s) est(sont) à formater. Toutes les données présentes sur les partitions *non* cochées seront préservées.

Habituellement, au moins les partitions sélectionnées par DrakX doivent être formatées.

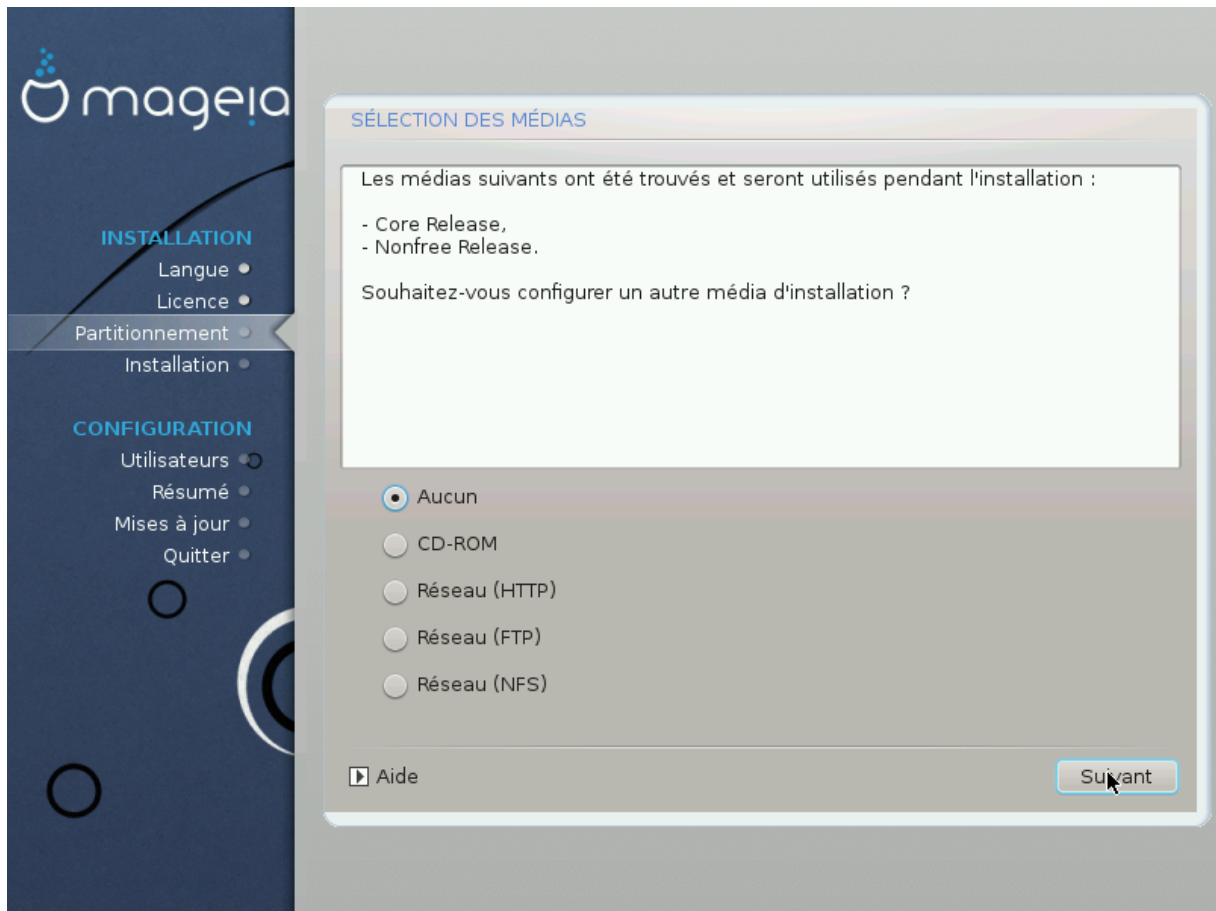
Cliquer sur Avancé pour désigner les partitions où l'on souhaite que soient recherchés les *blocs défectueux*.



Si vous n'êtes pas encore sûr de votre choix, cliquer sur Précédent, à nouveau sur Précédent puis sur Personnaliser pour revenir à l'écran principal. Dans cet écran, il est possible d'examiner le contenu des partitions.

Lorsque la sélection est faite avec certitude, cliquer sur Suivant pour continuer.

13. Sélection de média (Configurer l'installation de média supplémentaires)



Cet écran liste toutes les sources déjà disponibles. Il est possible d'ajouter des sources supplémentaires de paquets, comme un disque optique ou une source distante. Le choix des sources détermine quels paquets seront disponibles à l'installation lors des étapes suivantes.

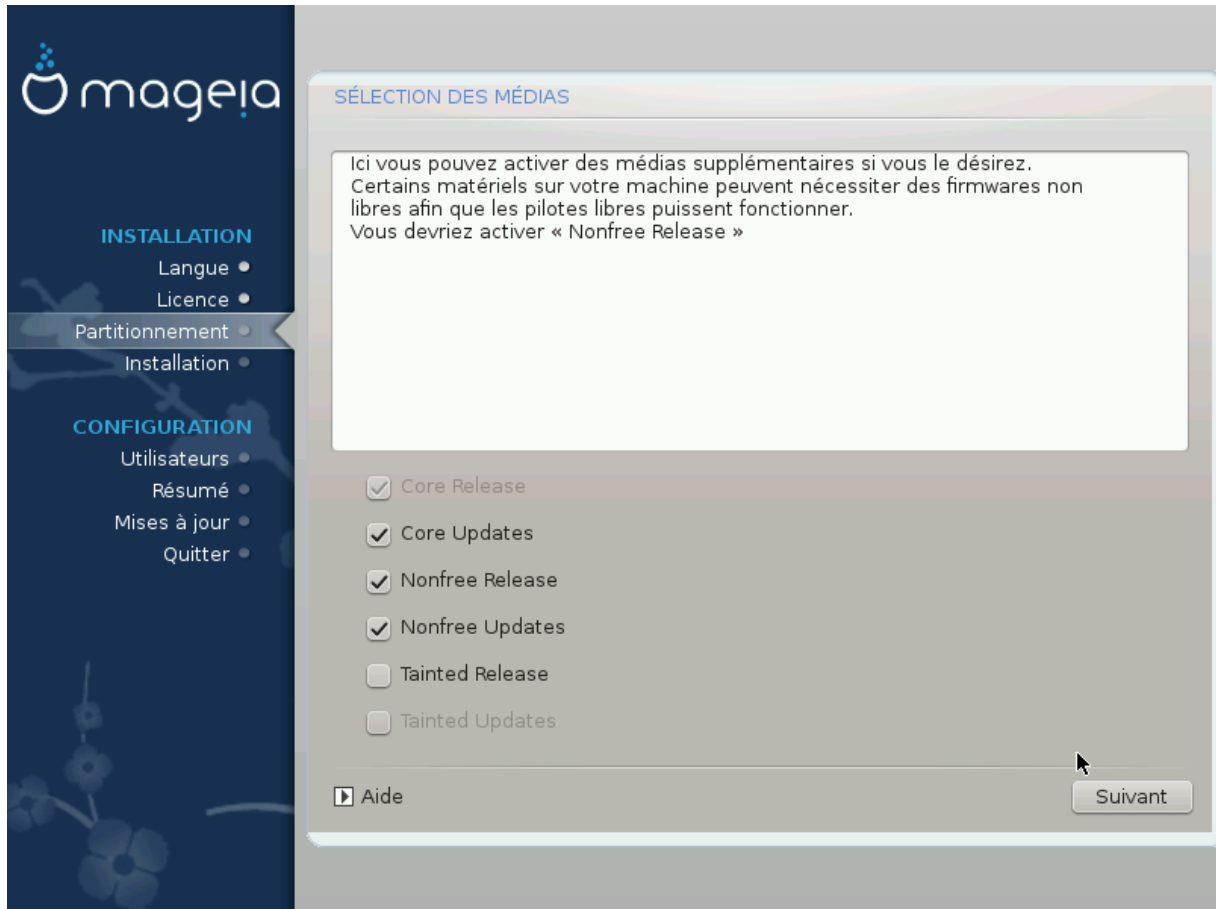
Pour une source sur le réseau, deux étapes sont nécessaires :

1. Choix et activation du réseau, s'il ne l'est pas déjà.
2. Sélectionner un miroir ou spécifier une URL (toute première entrée). Sélectionner un miroir vous donne la possibilité de choisir parmi tous les dépôts gérés par Mageia, tels que le Nonfree, le Tainted et le Update. Avec l'URL, vous pouvez désigner un dépôt spécifique de votre propre réseau NFS.



Si vous mettez à jour un système 64 bits susceptible de contenir des paquets 32 bits, il est recommandé d'utiliser cet écran pour ajouter un miroir en ligne, en cochant l'un des protocoles Réseau ci-dessous. L'image ISO du DVD 64 bits contient uniquement des paquets 64 bits et "noarch", il ne pourra pas mettre à jour des paquets 32 bits. Cependant, après avoir ajouté un miroir en ligne, l'installateur y trouvera les paquets 32 bits nécessaires.

14. Sélection des média (Nonfree)



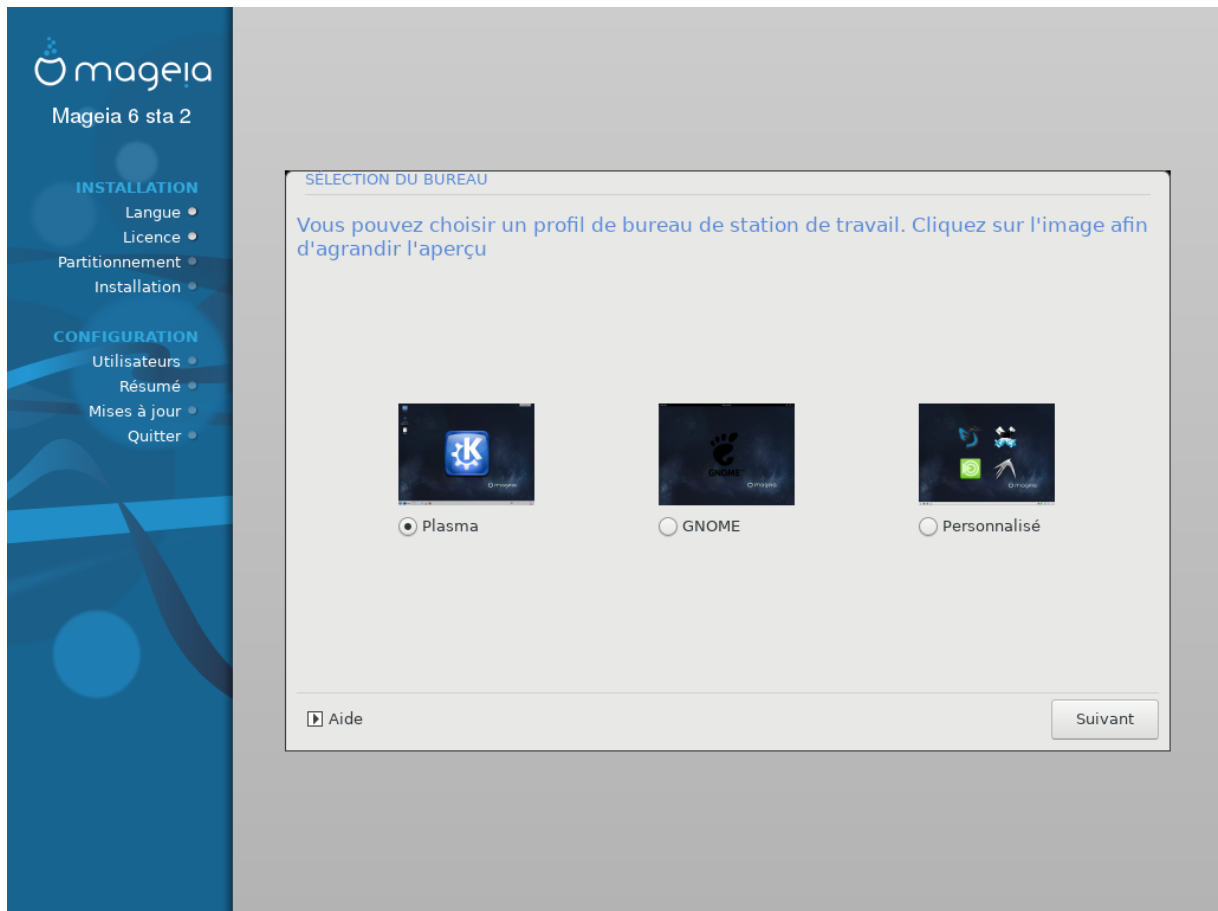
Vous avez ici la liste des dépôts disponibles. Leur disponibilité dépend du média utilisé pour réaliser l'installation. Le choix des dépôts détermine quels seront les paquets proposés à l'installation au cours des étapes suivantes.

- Le dépôt *Core* est obligatoire car il contient la base de la distribution.
- Le dépôt *Nonfree* comprend les paquets qui sont gratuits, Mageia peut donc les distribuer, mais ils contiennent du logiciel soumis à des droits (d'où le nom Nonfree, signifiant Non libre). Par exemple, dans ce dépôt se trouvent les pilotes propriétaires des cartes graphiques nVidia et ATI, les firmwares de diverses cartes Wifi, etc.
- Le dépôt *Tainted* comprend les paquets publiés sous licence libre. La principale raison qui fait placer un paquetage dans ce dépôt est qu'il peut violer des lois de protection des droits d'auteur dans certains pays, en général, des codecs Multimedia nécessaires à l'exécution de divers fichiers audio/video; ou bien des paquets nécessaires pour jouer des DVD vidéo commerciaux, etc.

15. Sélection du bureau

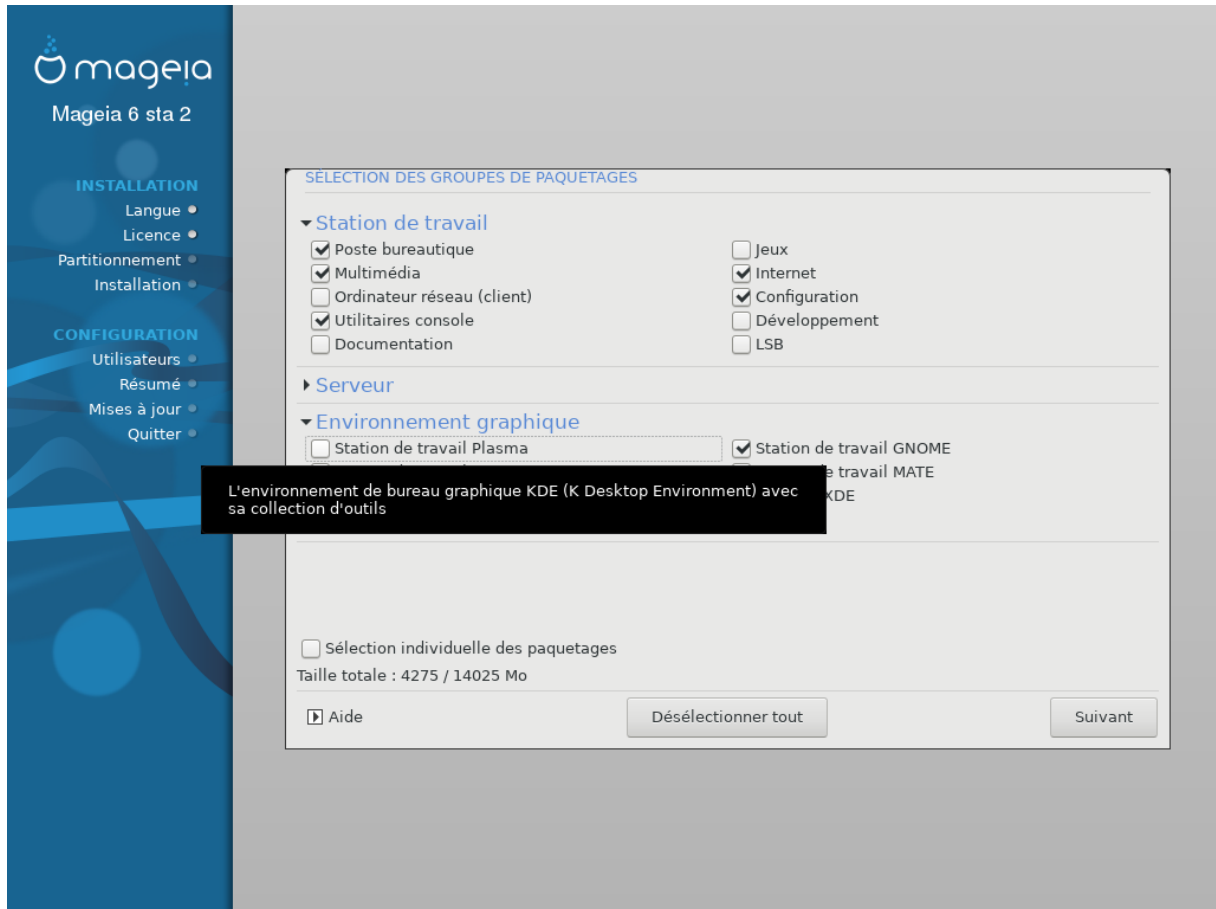
En fonction des sélections faites ici, des écrans supplémentaires peuvent apparaître pour préciser les choix.

Après l'(es) étape(s) de sélection, un diaporama s'affiche pendant l'installation des packages. Il peut être invalidé en cliquant sur le bouton Détails



Choisir entre les bureaux KDE ou Gnome suivant sa préférence. Les deux proposent un ensemble complet d'applications et d'outils utiles. Cocher Personnaliser pour n'utiliser ni l'un ni l'autre ou les deux ou bien pour obtenir autre chose que les logiciels fournis par défaut pour ces bureaux. Le bureau LXDE est plus léger que les deux précédents, d'esthétique moins léchée et possède moins de paquetages installés par défaut.

16. Sélection du groupe de paquetages



Les paquetages sont triés par groupes pour faciliter le choix de ce qui est nécessaire sur le système. Le contenu de ces groupes est évident, cependant, des informations complémentaires sur chacun d'entre eux est disponible dans l'infobulle qui devient visible lorsque la souris les survole.

- Poste de travail.
- Serveur.
- Environnement graphique
- Sélection Individuelle des Paquetages : Utiliser cette option pour ajouter ou retirer manuellement des paquetages.

Voir [Section 17, « Installation minimale »](#) pour obtenir des instructions sur comment réaliser une installation minimale (avec ou sans X & IceWM).

17. Installation minimale

Il est possible de choisir une installation minimale en dé-sélectionnant tout dans l'écran Sélection du groupe de paquetages, voir [Section 16, « Sélection du groupe de paquetages »](#).

Si vous le souhaitez, vous pouvez également cocher l'option "Sélection individuelle des paquetages" dans le même écran.

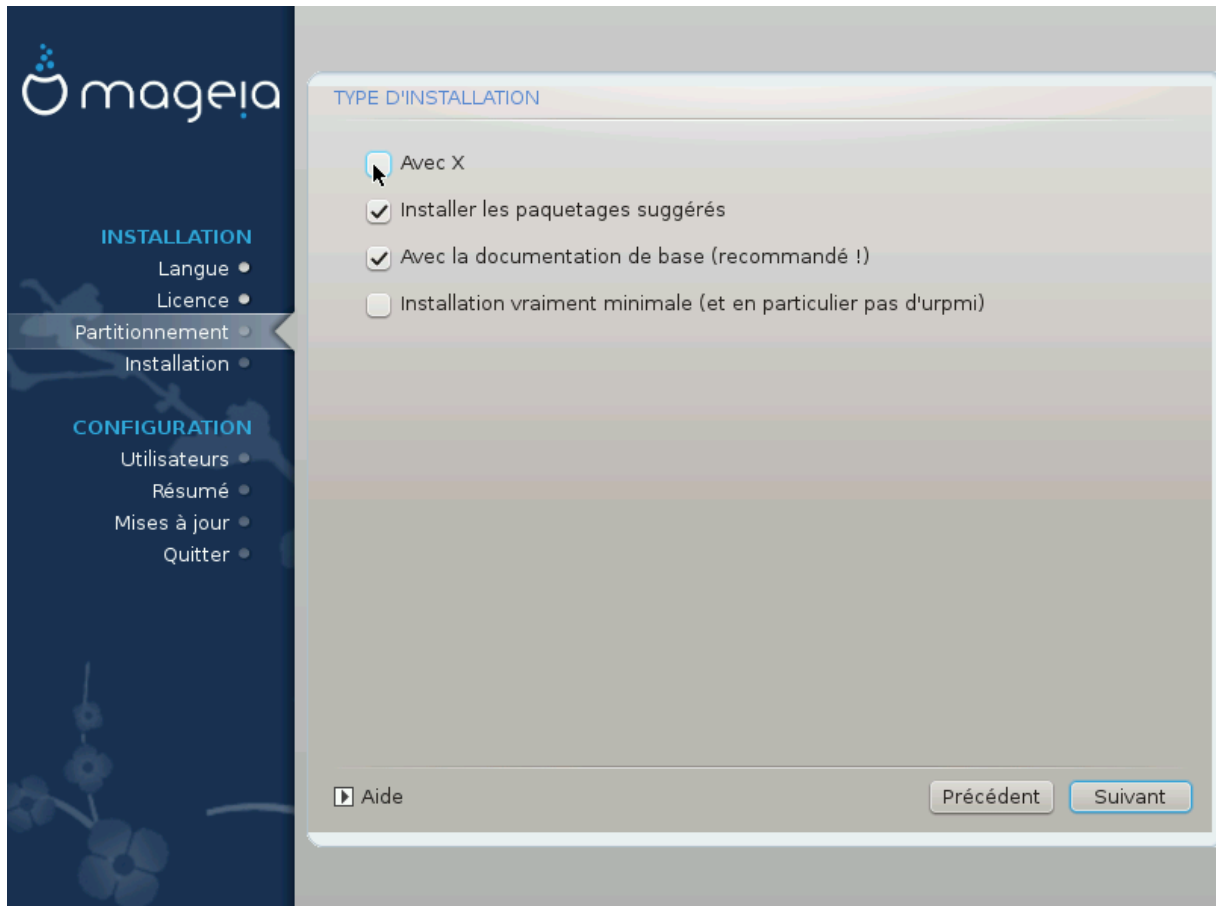
L'installation minimale est destinée à ceux qui utilisent Mageia pour des cas spécifiques, tels qu'un serveur ou une station de travail spécialisée. Vous utiliserez probablement cette option en combinaison avec la "sé-

lection individuelle des paquetages" mentionnée ci-dessus, pour régler finement votre installation. Pour plus de détails, consultez [Section 18, « Choisir individuellement des paquetages »](#).

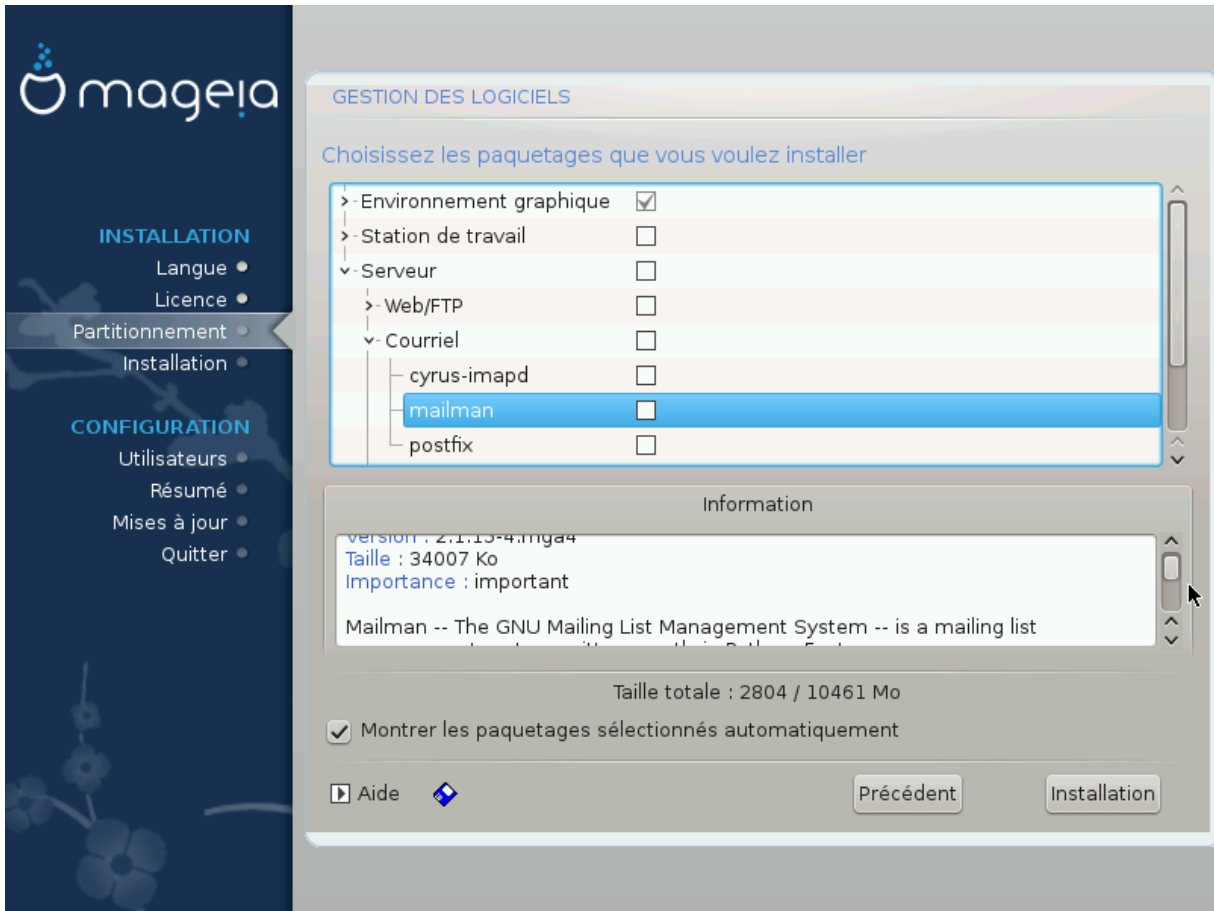
Avec le choix de cette classe d'installation, l'écran suivant propose d'installer quelques extras utiles tels que de la documentation et X.

Si vous avez sélectionné "Avec X", il inclura également IceWM en tant qu'environnement de bureau léger.

La documentation de base est fournie sous la forme de pages man ou de pages info. Elle contient les pages man du [Projet de Documentation Linux](http://www.tldp.org/manpages/man.html) [http://www.tldp.org/manpages/man.html] et les pages info des [utilitaires GNU](http://www.gnu.org/software/coreutils/manual/) [http://www.gnu.org/software/coreutils/manual/].



18. Choisir individuellement des paquetages



Il est possible ici d'ajouter n'importe quel paquetage supplémentaire pour personnaliser l'installation.

Après avoir fait son choix, cliquer sur l'icône de la disquette en bas de la page pour enregistrer le choix des paquetages (il est aussi possible de l'enregistrer sur une clé USB). Utiliser alors ce fichier pour réaliser l'installation des mêmes paquetages sur un autre système, en cliquant sur la même icône pendant l'installation et en choisissant de charger le fichier.

19. Gestion de l'Utilisateur et du Superutilisateur

The screenshot shows the 'GESTION DES UTILISATEURS' window. On the left is a sidebar with 'INSTALLATION' (Langue, Licence, Partitionnement, Installation) and 'CONFIGURATION' (Utilisateurs, Résumé, Mises à jour, Quitter). The main area is divided into two sections. The first section, 'Définissez le mot de passe administrateur (root)', contains two password fields: 'Mot de passe' and 'Mot de passe (vérification)'. The second section, 'Tapez un nom d'utilisateur', contains an 'Icône' button, a 'Nom et prénom' text field, an 'Identifiant de connexion' dropdown menu, and two more password fields: 'Mot de passe' and 'Mot de passe (vérification)'. At the bottom, there are expandable sections for 'Avancé' and 'Aide', and a 'Suivant' button.

19.1. Définir le mot de passe Administrateur (Root) :

Pour chaque installation de Mageia, il est conseillé de définir un mot de passe superutilisateur ou administrateur, souvent appelé *mot de passe root* dans Linux. Pendant que vous entrez le mot de passe, le bouclier change de couleur du rouge vers le jaune puis le vert en fonction de l'efficacité du mot de passe. Un bouclier vert indique un mot de passe fort. Vous devez ressaisir le même mot de passe dans le champ juste en-dessous à des fins de vérification par comparaison au cas où vous auriez fait une erreur de saisie.



Tous les mots de passe sont sensibles à la casse, il est recommandé d'utiliser un mélange de lettres (majuscules et minuscules), de nombres et autres caractères.

19.2. Indiquer un utilisateur

Ajouter ici un utilisateur. Il a moins de droits que le superutilisateur (root), mais suffisamment par défaut pour naviguer sur internet, utiliser les applications de bureautique, jouer et faire toutes autres choses habituellement réalisées par un utilisateur ordinaire avec son PC.

- Icône : en cliquant sur ce bouton, vous changerez l'icône de l'utilisateur.
- Nom et prénom : inscrire ici le nom réel de l'utilisateur.
- Identifiant de connexion : inscrire ici un identifiant de connexion ou bien drakx transposera les nom et prénom pour en créer un. *L'identifiant de connexion est sensible à la casse.*

- Password : dans ce champ vous devez saisir le mot de passe utilisateur. Un pictogramme à côté du champ indique la "force" du mot de passe (voir également [Note](#)).
- Mot de passe (vérification) : inscrire à nouveau le mot de passe ici et drakx vérifiera que le même mot de passe a bien été saisi dans les deux champs.



Tout utilisateur ajouté lors de l'installation de Mageia disposera d'un répertoire /home protégé en lecture et en écriture (umask=0027).

Vous pouvez ajouter, pendant l'installation, tous les utilisateurs supplémentaires jugés nécessaires à l'étape *Résumé - Configurer*. Choisir *Gestion des utilisateurs*

Les permissions d'accès peuvent aussi être changées après l'installation.

19.3. Gestion avancée de l'Utilisateur

Si vous cliquez sur le bouton Avancé, un écran vous permet de modifier les réglages pour l'utilisateur que vous avez ajouté.

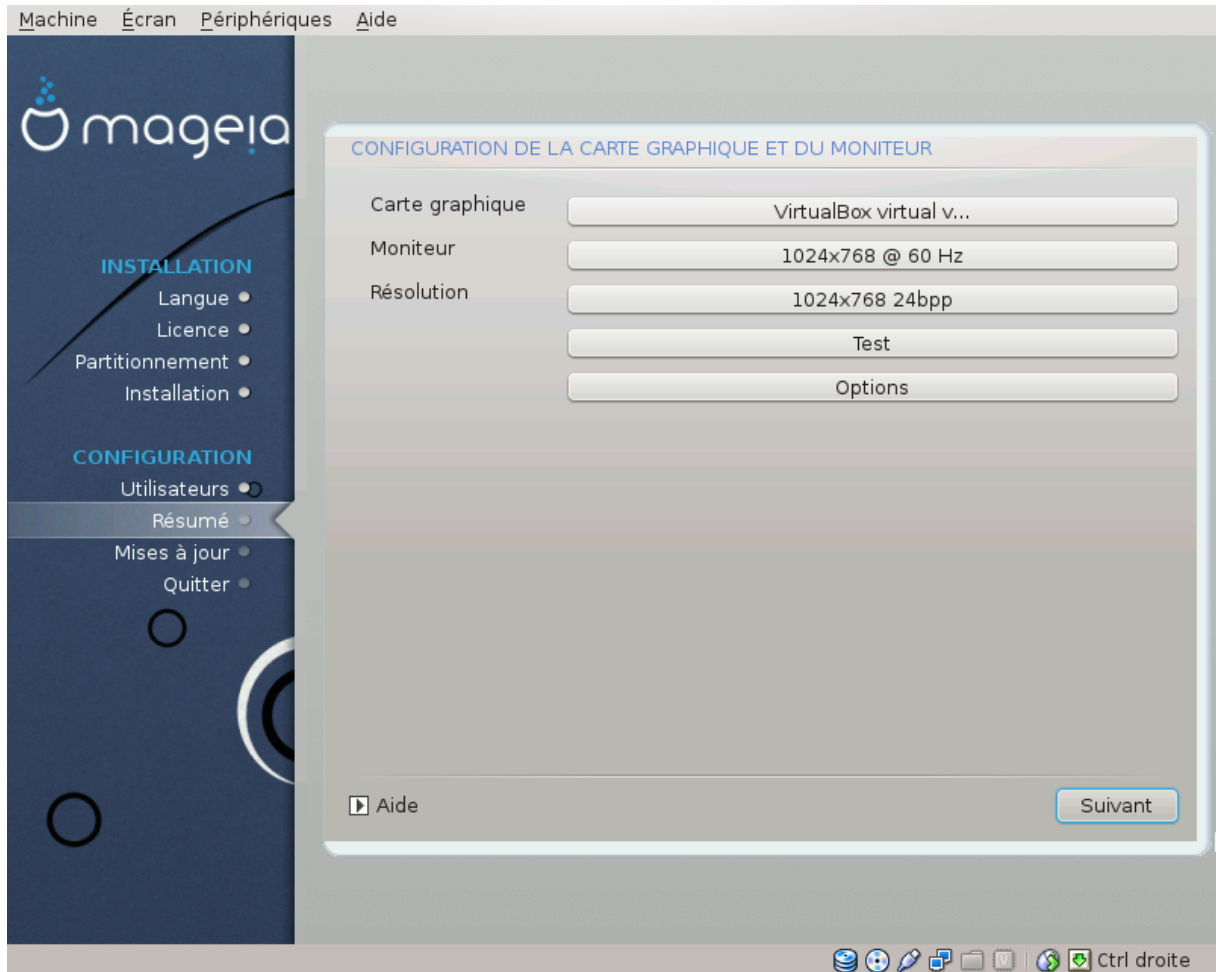
En complément, vous pouvez activer ou désactiver un compte invité.



Tout ce qu'un invité, possédant un compte invité par défaut *rbash*, enregistre dans son répertoire /home sera effacé lors de la déconnexion. Un invité peut enregistrer ses fichiers importants sur une clé USB.

- Activer le compte Invité : il est possible ici d'activer ou de désactiver un compte Invité. Ce type de compte permet à un invité de se connecter et d'utiliser le PC, mais avec des droits plus restreints qu'un utilisateur ordinaire.
- Shell de démarrage : cette liste déroulante permet de choisir le shell utilisé par l'utilisateur créé dans l'écran précédent, les choix possibles sont Bash, Dash et Sh
- ID de l'Utilisateur : Indiquer ici l'ID de l'utilisateur créé dans l'écran précédent. Il s'agit d'un nombre. Ne rien entrer ici si vous ne le connaissez pas.
- ID du groupe : Indiquer ici l'ID du groupe. Il s'agit encore d'un nombre, généralement le même que l'ID de l'utilisateur. Ne rien entrer ici si vous ne le connaissez pas.

20. Configuration de X, de la carte graphique et du moniteur



Quelque soit l'environnement graphique (connu aussi sous le nom de bureau) choisi pour cette installation de Mageia, il est basé sur une interface utilisateur graphique appelée X-Window, ou simplement X. Ainsi pour assurer le fonctionnement de KDE, Gnome, LXDE ou n'importe quel autre environnement graphique, les paramètres suivants de X doivent être corrects. Choisir les paramètres corrects si DrakX ne détermine rien ou bien si les choix réalisés ne semblent pas corrects.

- *Carte Graphique* : Si besoin, choisir la carte dans la liste.
- *Moniteur*: Choisir Plug'n Play quand cela est possible, ou choisir le moniteur dans la liste des Vendeurs ou bien celle des Génériques. Choisir Personnalisé en cas de préférence pour une configuration manuelle des taux de rafraîchissement horizontaux et verticaux du moniteur.

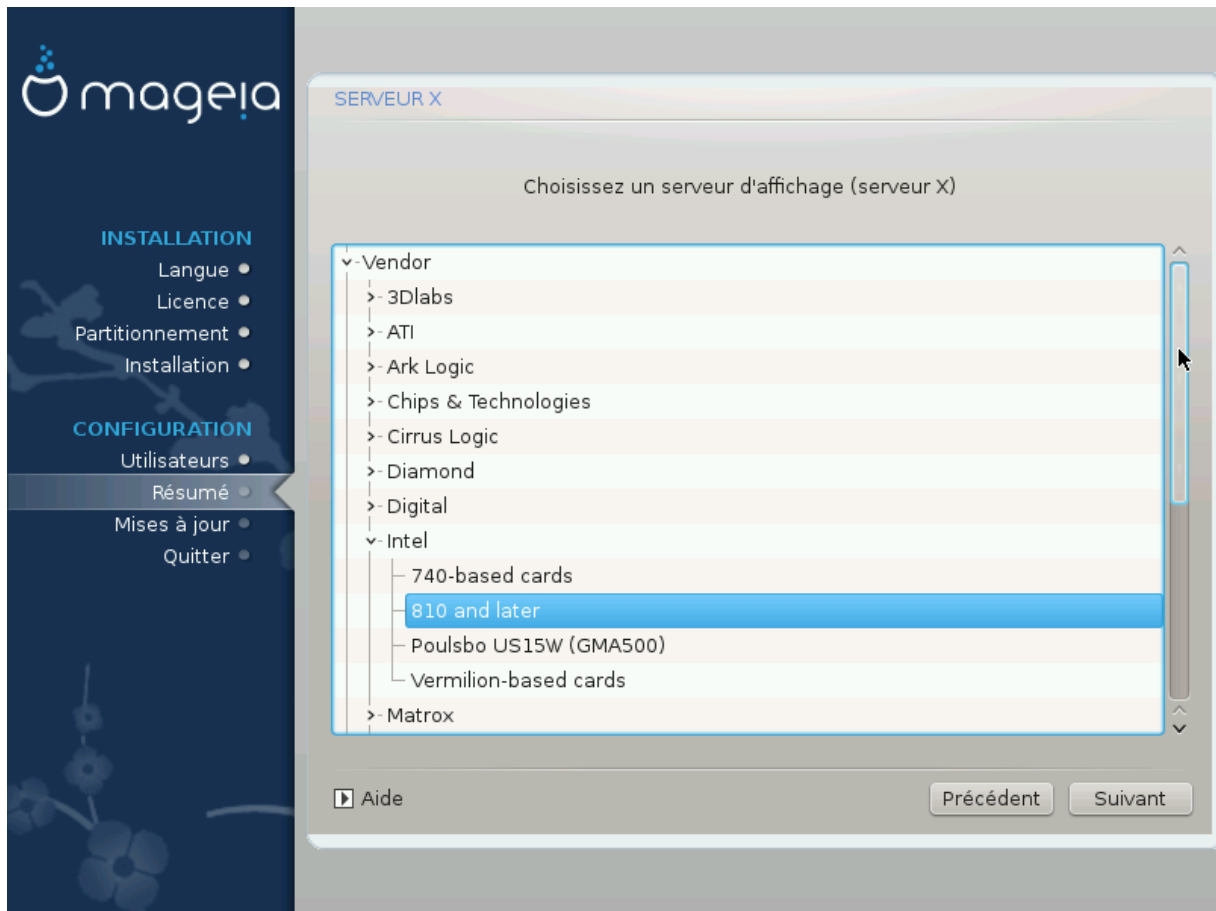


Le moniteur peut être endommagé par des taux de rafraîchissement incorrects.

- *Résolution*: Indiquer ici la résolution et la profondeur de couleur du moniteur.
- *Test*: Le bouton test n'apparaît pas toujours pendant l'installation. S'il est présent, il est possible de cliquer dessus pour vérifier le résultat des réglages. Si une question apparaît demandant si les réglages sont corrects, répondre "oui" et ils seront conservés. Si rien n'est visible, l'écran de configuration va réapparaître et il sera possible de modifier les réglages jusqu'à ce que le test soit satisfaisant. *Si le bouton de test n'est pas disponible, redoubler de précautions dans le choix des paramètres.*

- *Options*: Choisir ici de valider ou d'invalider différentes options.

21. Choisissez un serveur d'affichage (serveur X)



L'outil d'installation a une base de données assez complète des cartes graphiques et identifie en général correctement votre matériel.

Si l'installateur n'a pas détecté correctement votre carte graphique et si vous connaissez celle-ci, vous pouvez le sélectionner dans l'arborescence :

- le vendeur
- nom de la carte graphique
- et le type de carte.

Si vous ne trouvez pas votre carte dans la liste du fabricant, parce qu'elle n'est pas encore répertoriée ou qu'elle est trop ancienne, vous pouvez espérer trouver un pilote adapté dans la catégorie *Xorg*.

La catégorie *Xorg* contient plus de 40 pilotes génériques et libres. Si vous ne trouvez pas de pilotes correspondant à votre carte, vous pouvez sélectionner le pilote *vesa* qui fournit des possibilités basiques pour la plupart des cartes.

Soyez conscients que vous n'aurez accès qu'à la ligne de commande si le pilote sélectionné est inadapté.

Certains pilotes sont fournis par les fabricants et en licence non ouverte et ne peuvent être installés que si vous avez accepté le dépôt "Nonfree". Dans certains cas, les pilotes ne sont accessibles que sur des sites Internet du fabricant et sont à installer après le démarrage de Mageia.

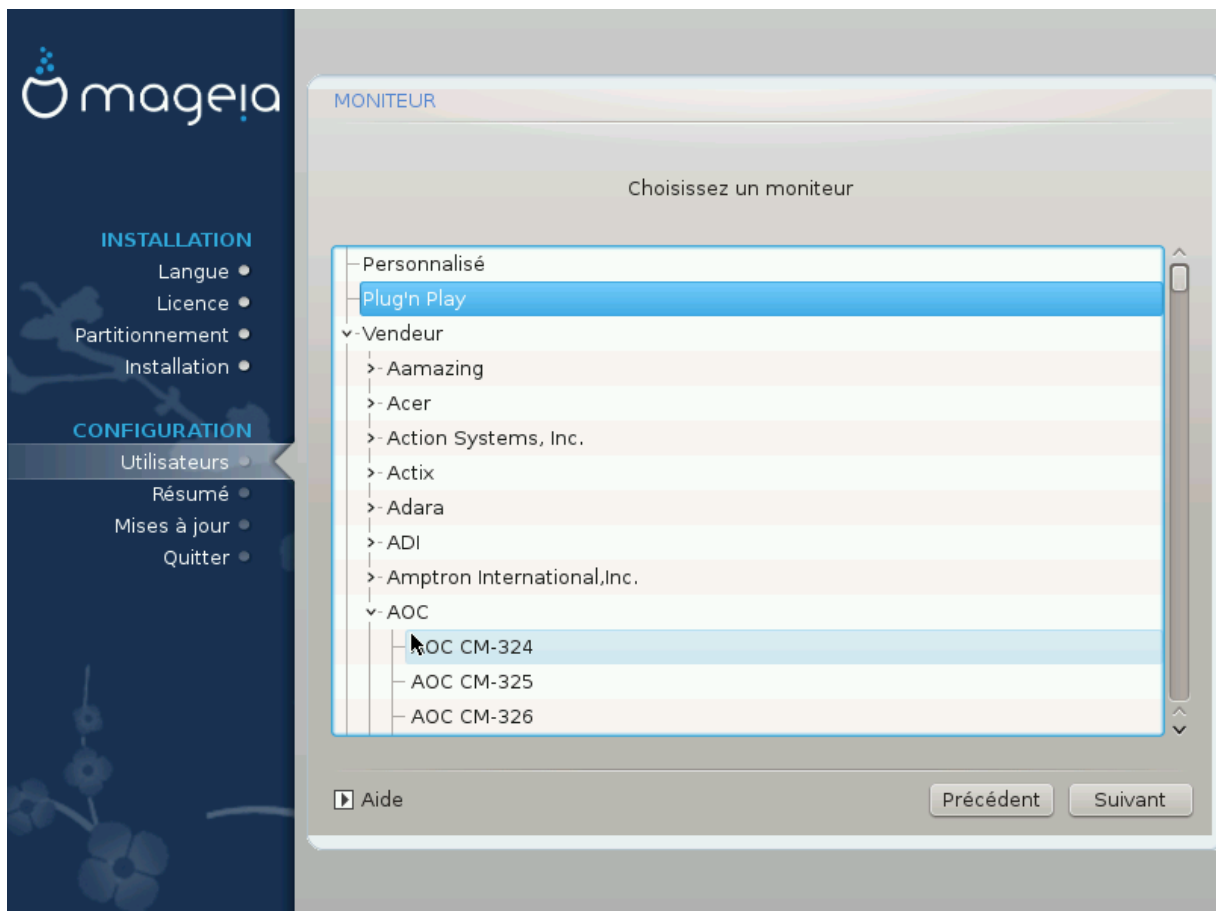
Les dépôts "Nonfree" doivent être activés de façon explicite pour y accéder, il est conseillé de le faire après le premier redémarrage.

22. Choisissez un moniteur

DrakX comporte une importante base de données de moniteurs et en général, votre matériel est bien identifié.



Le choix d'un moniteur avec des caractéristiques inappropriées au matériel peut endommager la carte graphique ou le moniteur, en particulier les écrans cathodiques. N'essayez que ce dont vous êtes sûrs. En cas de doute, vous devez consulter la documentation de votre matériel.



Personnalisé

Cette option vous permet de spécifier deux paramètres critiques, la fréquence de rafraîchissement vertical et la fréquence de synchronisation horizontale. La fréquence de rafraîchissement vertical détermine à quelle fréquence l'écran est rafraîchi, tandis que la fréquence de synchronisation horizontale détermine la fréquence à laquelle les lignes sont affichées.

Il est **très important** que les spécifications que vous donnez ne soient pas au-delà des capacités de votre moniteur : vous pourriez endommager votre moniteur. En cas de doute, vous devez choisir une configuration conservatrice et consulter la documentation de votre matériel.

Plug 'n Play

C'est l'option par défaut. Le système essaye de déterminer le type de moniteur à partir de la base de données.

Vendeur

Si le système n'a pas déterminé correctement votre matériel et si vous connaissez ses références, vous pouvez le sélectionner dans l'arborescence en sélectionnant dans l'ordre :

- le vendeur
- le nom du fabricant du moniteur
- la description du moniteur.

Générique

La sélection de ce groupe permet de choisir parmi 30 configurations d'affichage telles que le 1024x768 @ 60Hz et comprend les écrans plats tels qu'utilisés par les portables. c'est souvent un choix adapté lorsque vous utilisez le pilote *vesa* et que votre matériel graphique ne peut pas être détecté automatiquement. A nouveau, il convient d'être prudent dans vos choix.

23. Principales options du chargeur de démarrage

23.1. Interface du programme d'amorçage

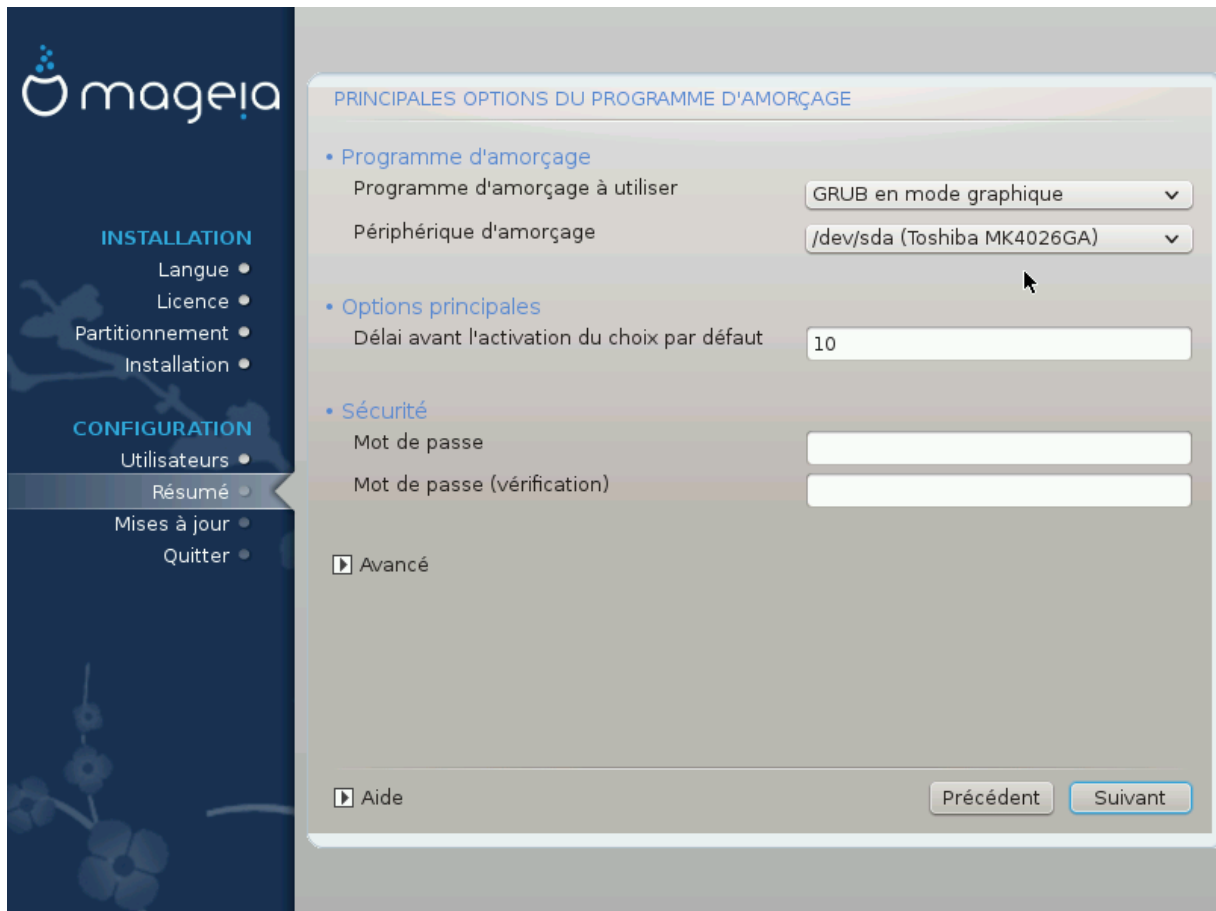
Par défaut, Mageia utilise exclusivement :

- Grub2 (avec ou sans menu graphique) pour un système MBR/Legacy ou GPT/Legacy
- Grub2-efi pour un système UEFI.



Les menus graphiques de Mageia sont superbes :)

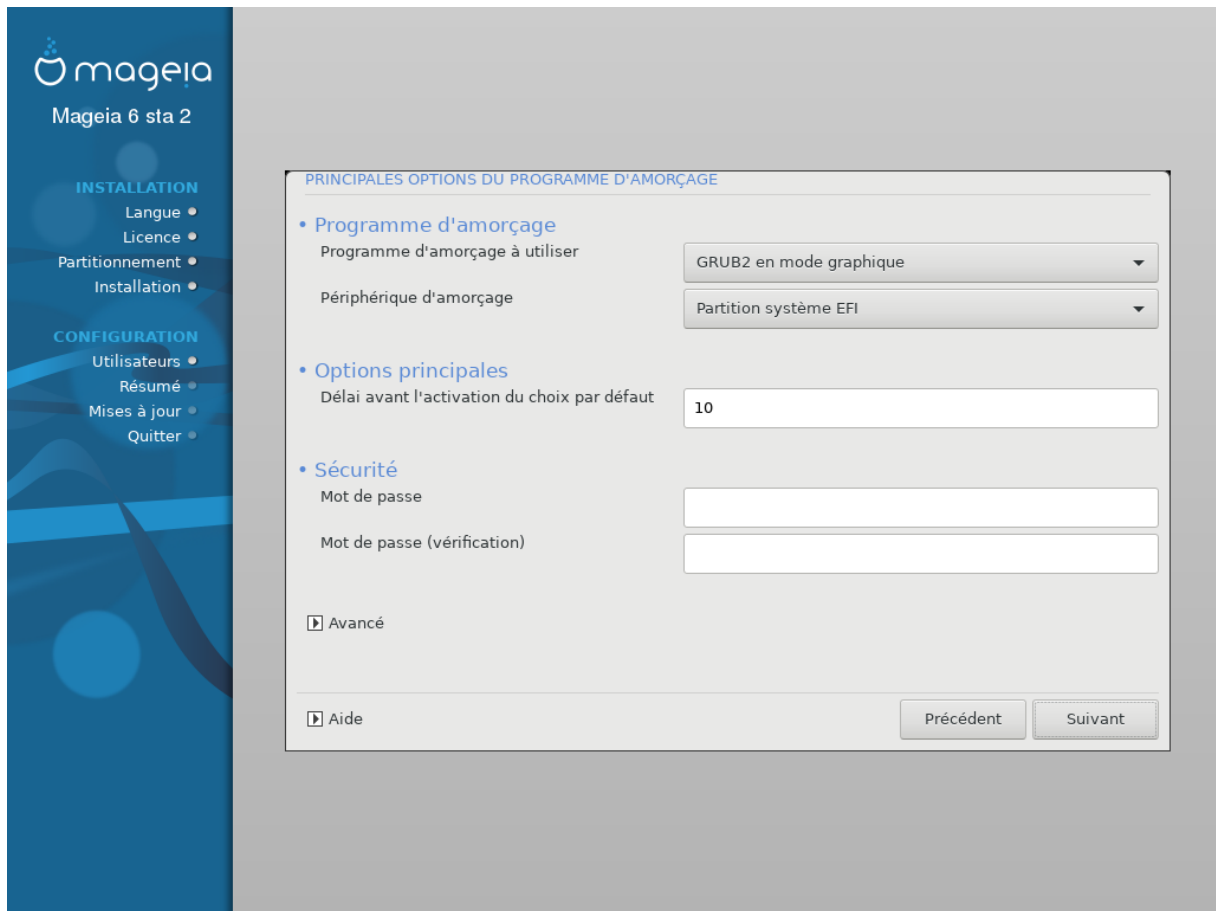
23.1.1. Grub2 sur des systèmes MBR/Legacy et GPT/Legacy



Ne modifiez pas le "Périphérique de démarrage", à moins que vous ne sachiez réellement ce que vous faites.

23.1.2. Grub2-efi sur des systèmes UEFI

Avec un système UEFI, l'interface utilisateur est légèrement différente en raison de l'impossibilité de choisir entre avec ou sans menu graphique.



Si Mageia est le seul système installé sur votre ordinateur, l'installeur crée une partition ESP (EFI System Partition) pour recevoir le chargeur de boot (Grub2-efi). S'il y a déjà des systèmes d'exploitation UEFI d'installés (Windows 8 par exemple), l'installeur Mageia détecte l'ESP existant créé par Windows et y ajoute grub2-efi. Bien qu'il soit possible d'avoir plusieurs ESP, un seul est suffisant et conseillé quel que soit le nombre de systèmes d'exploitation que vous ayez.

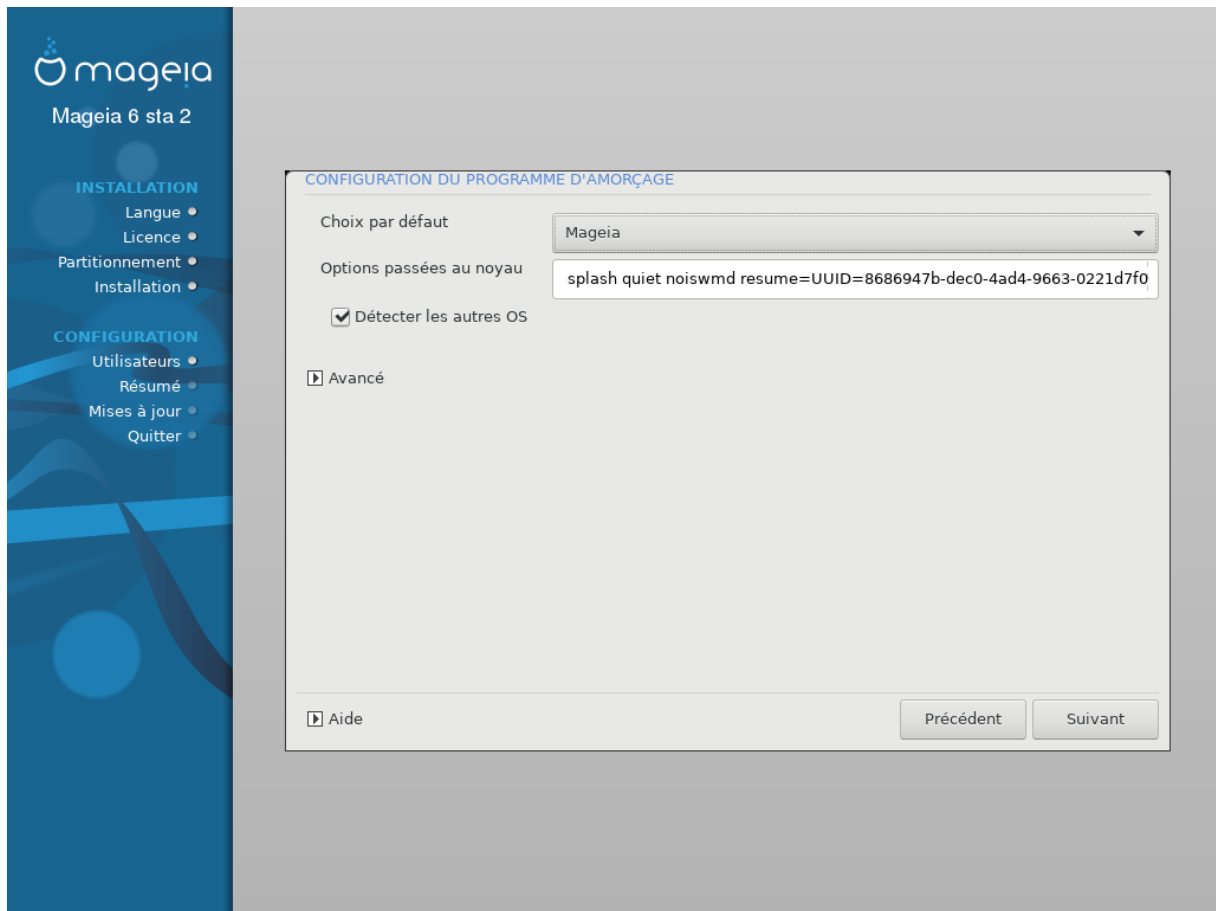
Ne modifiez pas le "Périphérique de démarrage", à moins que vous ne sachiez réellement ce que vous faites.

23.2. Utiliser un chargeur de démarrage Mageia

Par défaut, selon votre système, Mageia écrit un nouveau :

- Chargeur de boot GRUB2 soit dans le MBR (Master Boot Record) du premier disque dur ou bien dans la "BIOS boot partition" (partition BIOS d'amorçage).
- Chargeur de boot Grub2-efi dans l'ESP

S'il y a déjà d'autres systèmes d'exploitation d'installés, Mageia tente de les ajouter à votre nouveau menu d'amorçage Mageia. Si vous ne le voulez pas, cliquez sur Suivant puis décochez la case Probe Foreign OS

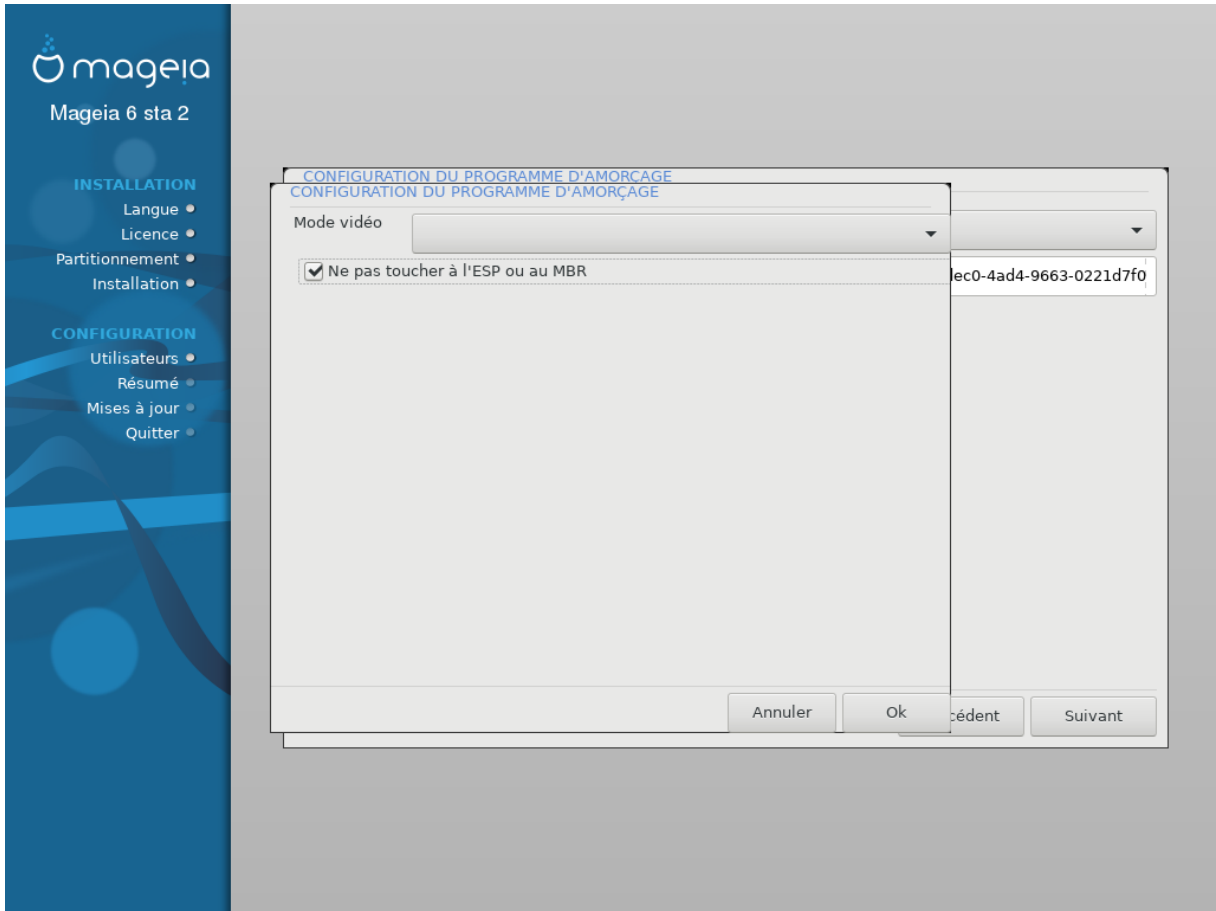


23.3. Utiliser un chargeur de démarrage existant.

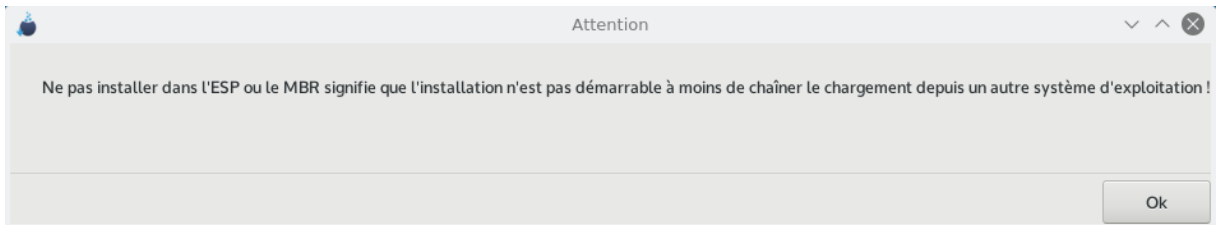
La procédure exacte pour ajouter le système Mageia dans un chargeur de démarrage existant sort du périmètre de cette aide, cependant, la plupart du temps, elle exige d'exécuter le programme d'installation du chargeur de démarrage impliqué qui devrait le détecter et l'installer automatiquement. Voir la documentation du système d'exploitation en question.

23.4. Utilisation du chargement en chaîne

Si vous ne désirez pas avoir Mageia bootable, mais la chaîner depuis un autre SE, cliquez sur Suivant, puis sur Avancé et cocher la case Ne pas toucher à l'ESP ou au MBR.



Vous allez avoir un avertissement disant que le chargeur de boot est manquant, ignorez le en cliquant sur OK.



23.5. Options

23.5.1. Première page

- Délai avant l'activation du choix par défaut : Cette entrée vous permet de définir le délai, en secondes, avant le démarrage du système d'exploitation par défaut.
- Sécurité : Il est possible ici d'établir un mot de passe pour le chargeur d'amorçage. Dans ce cas, un nom d'utilisateur (username) et un mot de passe (password) seront demandés au cours de l'amorçage pour sélectionner une entrée ou modifier sa configuration. Le nom d'utilisateur est "root" et le mot de passe est celui défini ci-après.
- Mot de passe : Indiquer le mot de passe dans ce champ de saisie.
- Mot de passe (vérification) : Entrer à nouveau le mot de passe et Drakx va vérifier qu'il est bien identique au précédent.
- Avancé

- Activer l'ACPI: ACPI (Advanced Configuration and Power Interface) est un standard de gestion de l'énergie. Il permet de réaliser des économies en arrêtant des périphériques inutilisés, c'était la méthode utilisée auparavant par l'APM. Ne pas cocher cette case peut être avantageux si, par exemple, votre matériel n'est pas compatible ACPI ou si vous pensez que l'ACPI peut être source de problèmes (tels que redémarrages aléatoires ou blocages).
- Activer le SMP : SMP signifie Symmetric Multi Processors, c'est une architecture pour les processeurs multicores.
- Enable APIC : Activer ou désactiver cela donne ou refuse au système d'exploitation l'accès au Contrôleur Programmable Avancé des interruptions (Advanced Programmable Interrupt Controller). Les périphériques APIC autorisent des modèles prioritaires plus complexes et la gestion des IRQ (Interrupt Request, Requête d'interruption) avancés.
- Enable Local APIC : Il est possible ici de valider l'APIC local, qui gère toutes les interruptions externes pour un processeur spécifique d'un système SMP.

23.5.2. Page suivante

- Choix par défaut Système d'exploitation démarré par défaut.
- Options passées au noyau Cette option permet de passer des informations au noyau ou de lui demander plus d'informations lors du démarrage.
- Détecter les autres OS : Voir ci-dessus [Utiliser un chargeur de démarrage Mageia](#)
- Avancé
 - Mode vidéo Définir ici la taille de l'écran et la profondeur de couleurs qui seront utilisés par le menu de démarrage. Si vous cliquez le triangle, des options supplémentaires de taille d'écran et de profondeur de couleurs vous seront proposées
 - **Ne pas toucher à l'ESP ni au MBR** : Voir ci-dessus [Utilisation du chargement en chaîne](#)

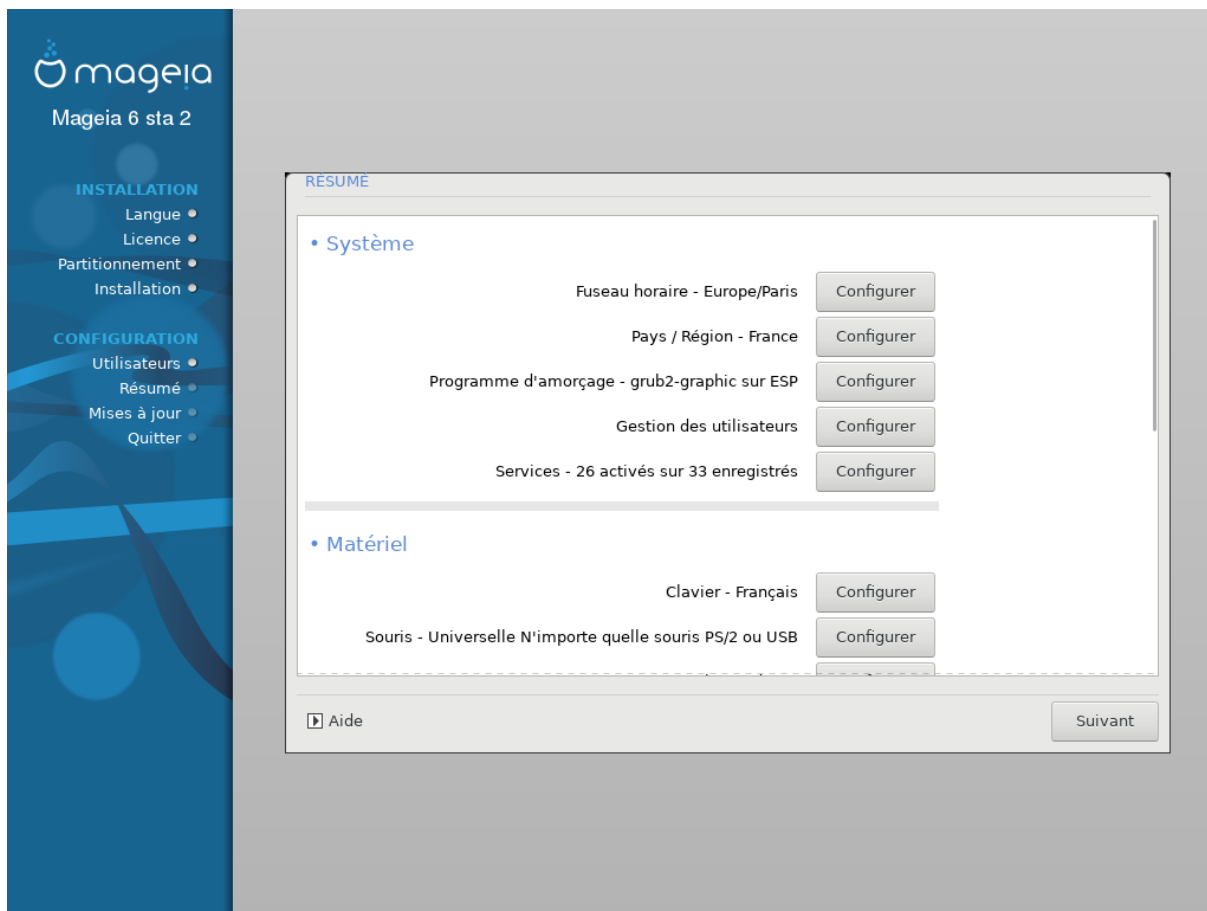
24. Ajouter ou Modifier une Entrée de Menu de Démarrage

Pour cela, vous devez éditer manuellement /boot/grub2/custom.cfg ou bien utiliser le logiciel grub-customizer (disponible dans les dépôts Mageia).



Pour en savoir plus, voir notre wiki https://wiki.mageia.org/en/Grub2-efi_and_Mageia-fr

25. Résumé des différents paramètres



DrakX a fait les choix judicieux pour la configuration du système en tenant compte des choix faits par vous-même et du matériel détecté. Il est possible ici de vérifier les paramètres et de les changer si souhaité en cliquant sur Configurer.



En règle générale, les paramètres par défaut sont recommandés et vous pouvez les garder, sauf trois exceptions :

- Il existe un problème connu avec le paramètre par défaut
- le paramètre par défaut a déjà été essayé avec échec
- Une recommandation contraire est donnée dans les sections détaillées ci-dessous

25.1. Paramètres du système

- Fuseau horaire :

DrakX a sélectionné un fuseau horaire en fonction de la langue préférée. Le modifier si nécessaire. Voir aussi [Section 26, « Configurer le fuseau horaire »](#)

- Pays / Région :

Si vous ne vivez pas dans le pays sélectionné, il est très important de rectifier. Voir [Section 27, « Sélection du Pays / Région »](#)

- Chargeur de démarrage :

DrakX a fait les bons choix pour le paramétrage du chargeur de démarrage.

Ne changez rien à moins de bien savoir comment configurer Grub2

Pour plus d'informations, voir [Section 23, « Principales options du chargeur de démarrage »](#)

- Gestion de l'utilisateur :

Il est possible d'ajouter des utilisateurs supplémentaires ici. Chacun se verra attribuer son propre répertoire /home.

- Services :

Les services systèmes sont ces petits programmes exécutés en tâche de fond (démons). Cet outil permet d'autoriser ou interdire l'exécution de certaines tâches.

Soyez sûrs de ce que vous faites avant de changer quoi que ce soit ici - une erreur peut empêcher le fonctionnement correct de l'ordinateur.

Pour plus d'informations, voir [Section 28, « Configurer les Services »](#)

25.2. Paramètres du matériel

- Clavier :

C'est l'endroit où configurer la disposition du clavier, lequel dépend du pays, de la langue ou du type de clavier.



Si vous remarquez un clavier innadapté et que vous souhaitez le changer, ne perdez pas de vue que vos mots de passe changeront aussi.

- Souris :

Configurer ou ajouter ici d'autres périphériques de pointage, tablettes, trackballs etc.

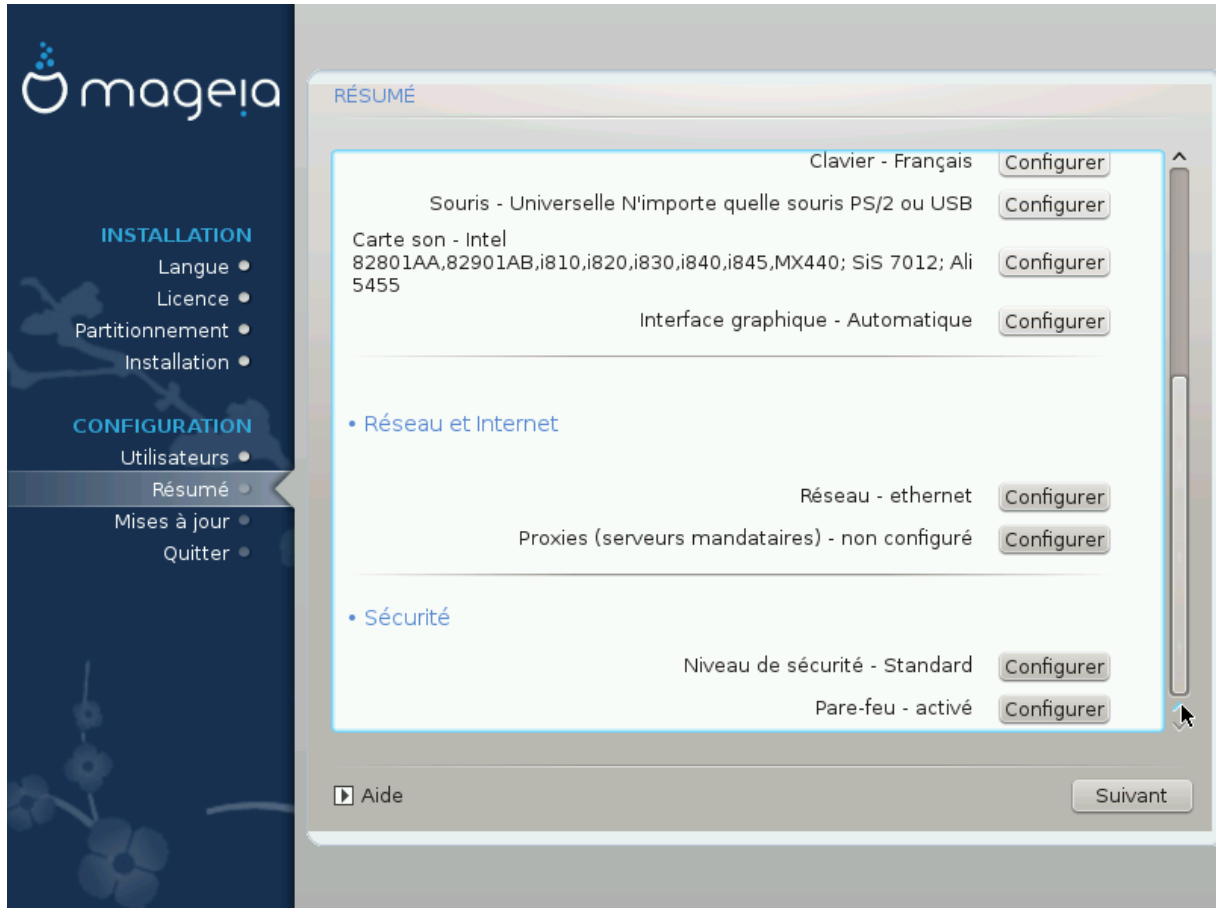
- Carte son :

L'installateur sélectionne le pilote par défaut, s'il en existe un. L'option de sélection d'un pilote différent n'est fournie que s'il existe plus d'un pilote pour votre carte, mais qu'aucun d'entre eux n'est celui par défaut.

- Interface graphique :

Cette partie permet la configuration de la(des) carte(s) graphique(s) et de l'affichage.

Pour plus d'informations voir [Section 20, « Configuration de X, de la carte graphique et du moniteur »](#).



25.3. Paramètres réseau et internet

- Réseau :

Il est possible de configurer le réseau ici, mais pour les cartes réseau exigeant un pilote non libre, il est préférable de le faire après le redémarrage, dans le Centre de Contrôle de Mageia, si vous n'avez pas encore validé les dépôts de média non libres (nonfree).



Lors de l'ajout d'une carte réseau, ne pas oublier de paramétrer le pare-feu pour qu'il surveille aussi cette interface.

- Proxies:

Un serveur Proxy (aussi appelé serveur mandataire) se comporte en intermédiaire entre votre ordinateur et internet. Cette partie permet de configurer votre ordinateur pour qu'il utilise un service proxy.

Peut-être sera t-il utile de consulter l'administrateur système pour obtenir les valeurs des paramètres à entrer ici.

25.4. Sécurité

- Niveau de sécurité :

Régler ici le niveau de sécurité choisi pour l'ordinateur, le plus souvent les valeurs par défaut (Standard) conviennent pour un usage général.

Cocher l'option qui convient le mieux à votre utilisation de l'ordinateur.

- Pare-feu :

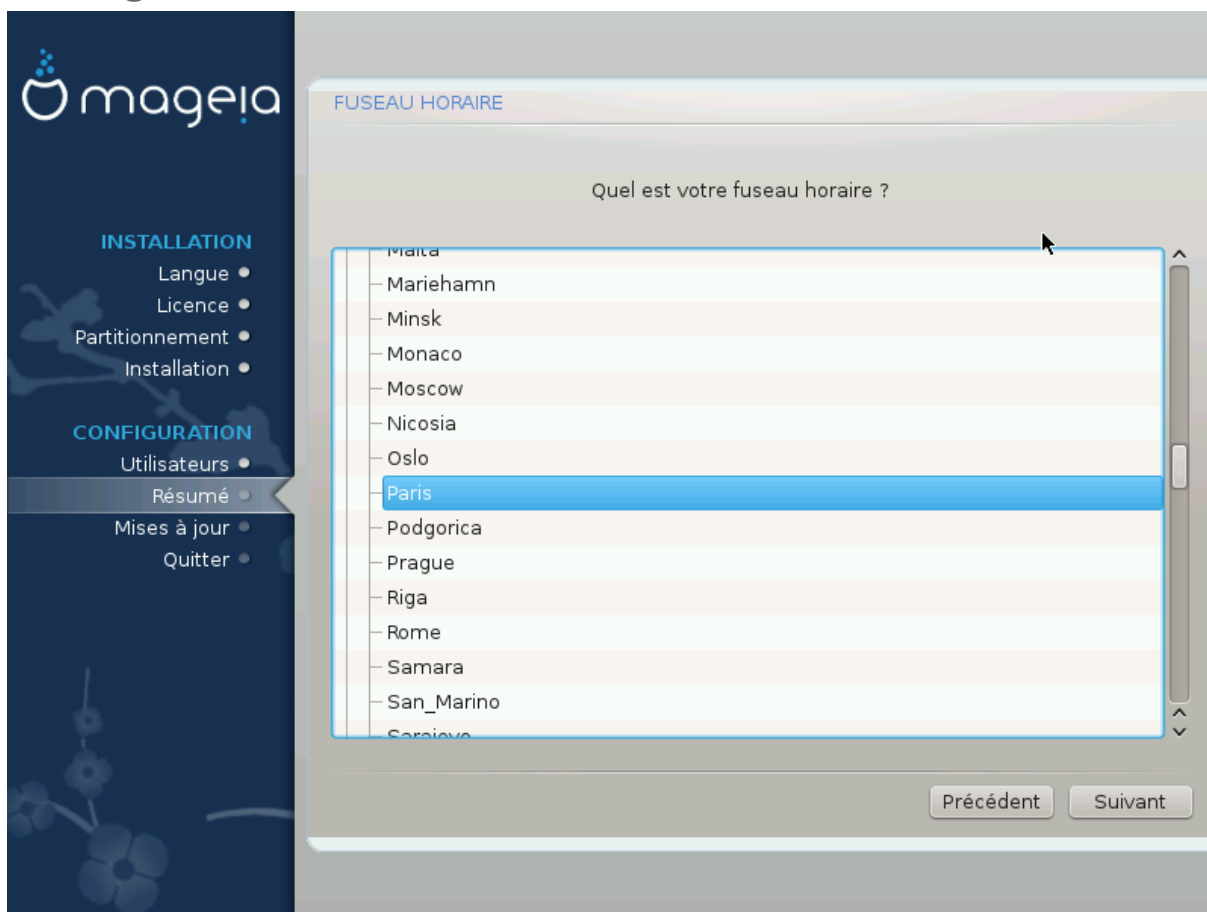
Un pare-feu tente de se dresser en barrière entre les données importantes sur l'ordinateur et les voyous qui tournent autour, depuis internet, et qui cherchent à les compromettre ou à les voler.

Sélectionnez les services que vous souhaitez voir accéder à votre système. Votre choix dépend de l'utilisation envisagée de l'ordinateur. Pour plus d'informations, voir [???](#).



Garder à l'esprit que tout autoriser (pas de pare-feu) est très risqué.

26. Configurer le fuseau horaire



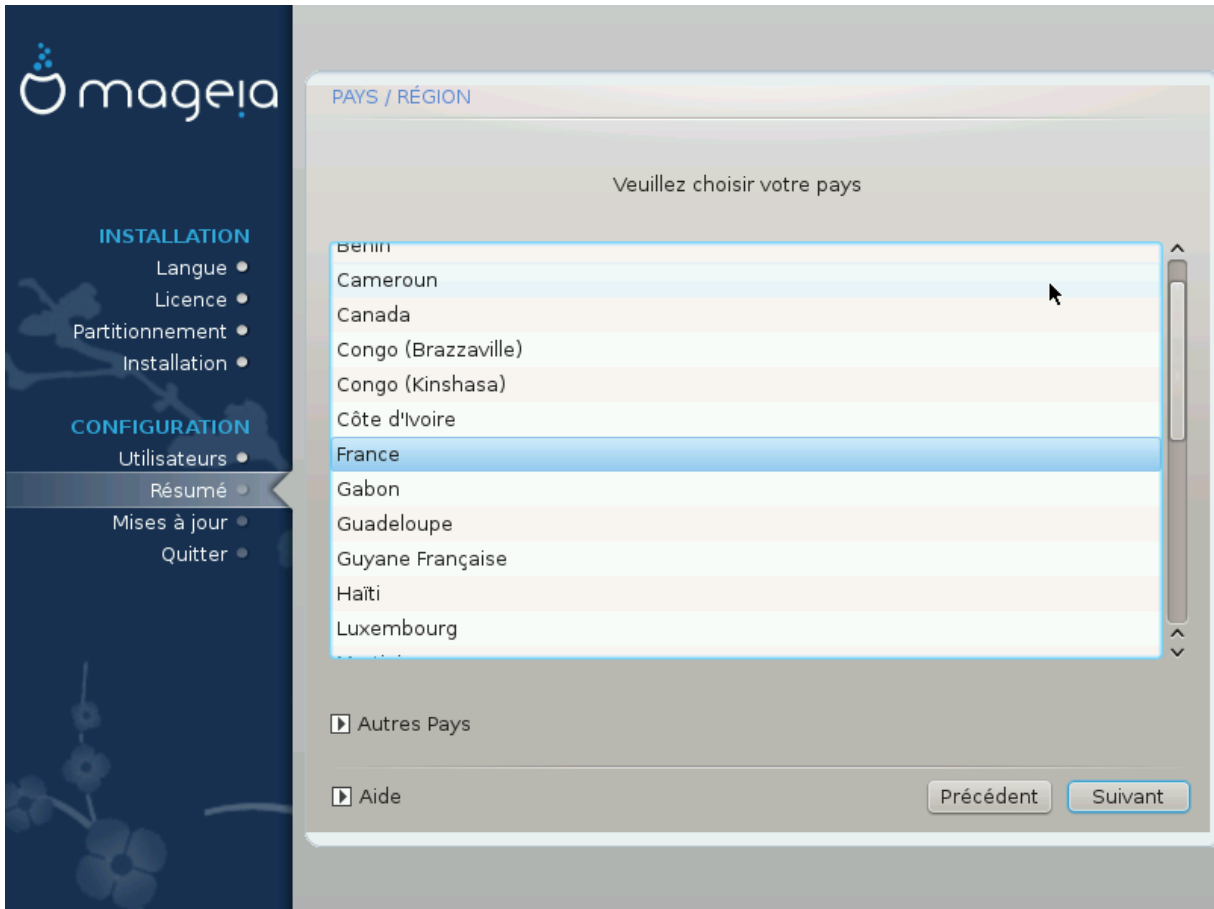
Choisir le fuseau horaire en choisissant le pays ou la ville la plus proche dans le même fuseau.

Dans l'écran suivant, il est possible de régler l'horloge système à l'heure locale ou GMT, aussi appelée UTC.



En cas de plusieurs systèmes d'exploitation sur l'ordinateur, il doivent tous être réglés sur la même heure (heure locale ou GMT/UTC).

27. Sélection du Pays / Région



Sélectionnez votre pays ou région. Cela impacte toutes sortes de paramètres importants, comme la monnaie et le domaine réglementaire du wi-fi. Choisir un pays erroné peut conduire à ne pas pouvoir utiliser un réseau sans fil.

Si le pays désiré n'est pas dans la liste, cliquer sur le bouton Autres pays et choisir ici le pays ou la région.



Si le pays désiré ne figure que dans la liste Autres pays, après avoir cliqué sur OK, il peut sembler qu'un pays de la première liste soit sélectionné. Veuillez ignorer cela, DrakX respectera votre choix.

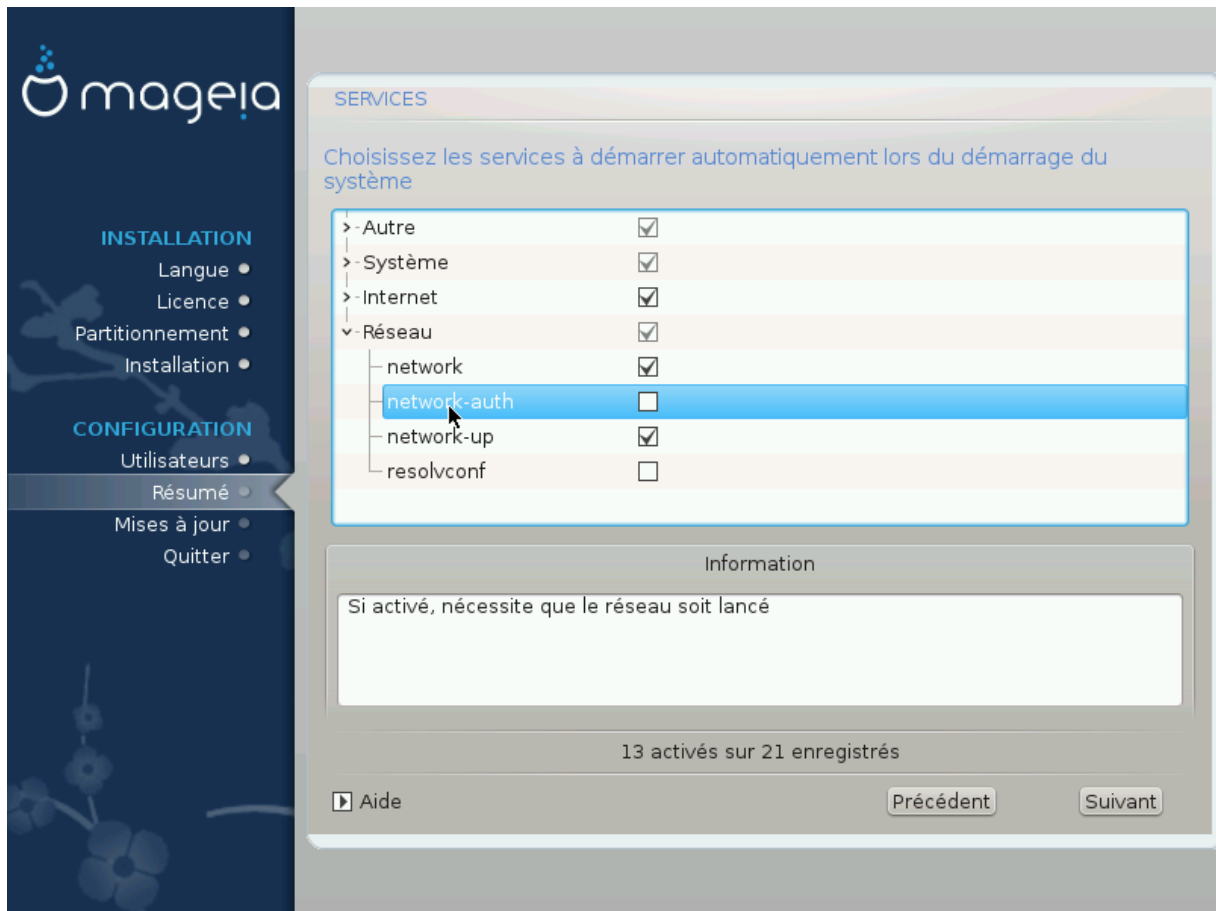
27.1. Méthode de saisie

Dans l'écran Autres pays vous pouvez aussi choisir une méthode de saisie des caractères. Les méthodes de saisie permettent d'utiliser des caractères plurilingues (chinois, japonais, coréens, etc.). IBus est la méthode de saisie par défaut, il ne devrait donc pas être nécessaire de la configurer manuellement. D'autres méthodes de saisie (SCIM, GCIN, HIME, etc) fournissent des fonctions similaires et peuvent être installées si vous avez ajouté le média HTTP/FTP avant la sélection du paquetage.



Si la méthode de saisie n'est pas configurée pendant la phase d'installation, vous pouvez le faire après le démarrage de Mageia par "Centre de Contrôle de Mageia" -> "Système", ou en exécutant "localedrake" en tant que super-utilisateur.

28. Configurer les Services



Désigner ici quels services doivent (ne doivent pas) s'activer au démarrage du système.

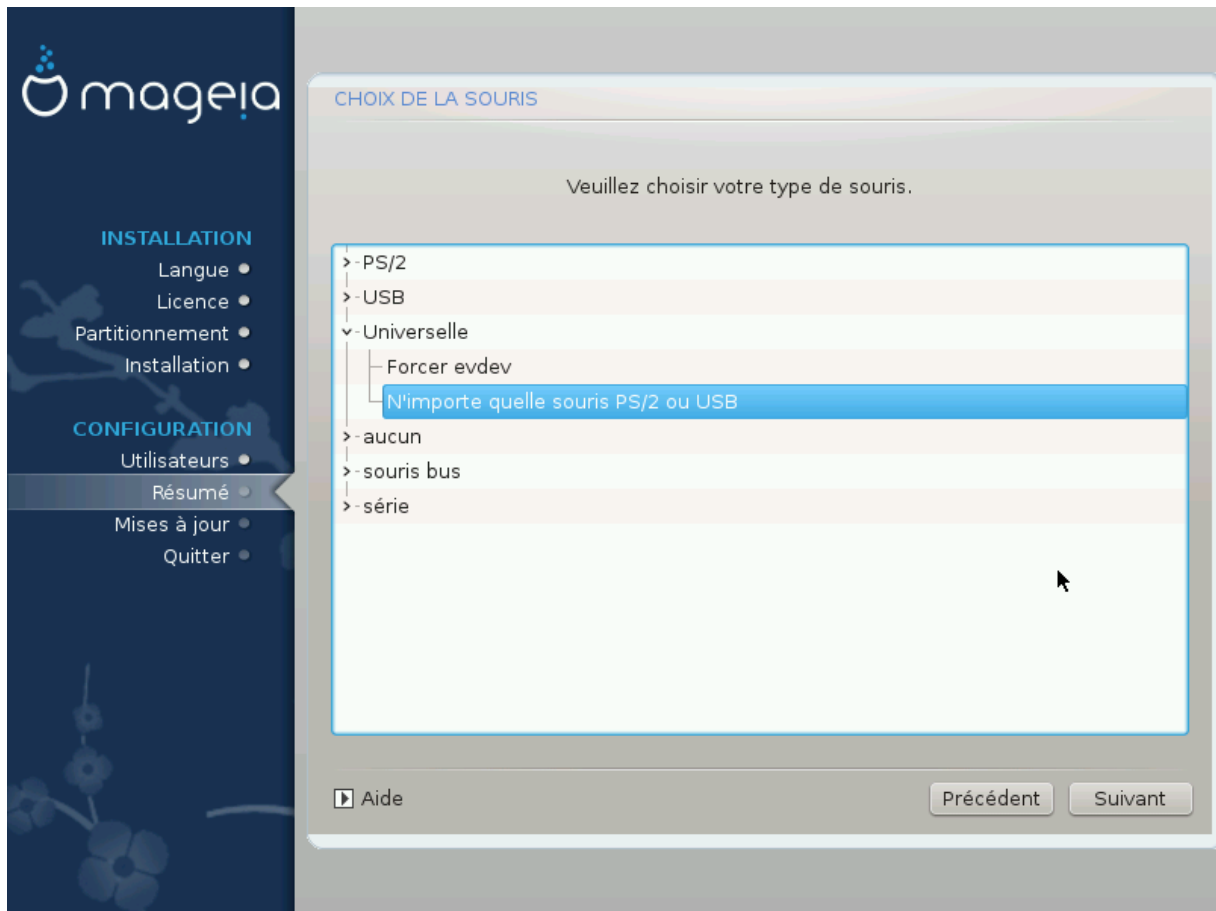
Il y a quatre groupes, cliquer sur le triangle devant chaque groupe pour le déployer et voir tous les services qu'il contient.

Les choix réalisés par DrakX sont généralement les bons.

Si un service est mis en surbrillance, des informations à son sujet sont disponibles dans l'infobulle en dessous.

Ne modifier quelque chose qu'avec la certitude de bien faire.

29. Sélection de la souris

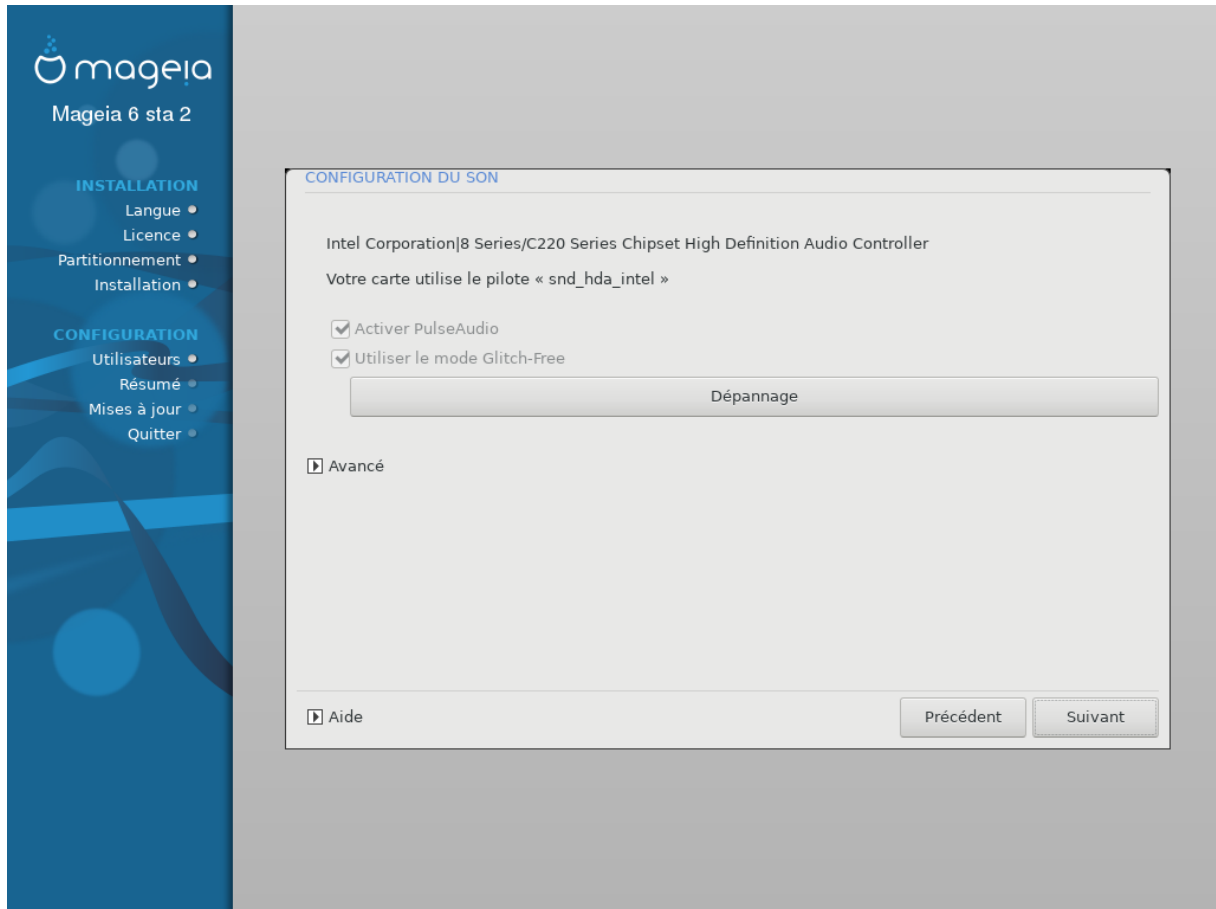


Si le comportement de la souris n'est pas satisfaisant, en choisir une autre ici.

Le plus souvent, Universelle - N'importe quelle souris PS/2 ou USB est un bon choix.

Sélectionner Universelle - Force evdev pour configurer les boutons qui ne fonctionnent pas sur une souris à six boutons ou plus.

30. Configuration du son



Cette écran affiche le nom du pilote que l'installateur a choisi pour votre carte son. Ce sera le pilote par défaut si vous en avez un.

Le pilote par défaut devrait fonctionner sans problème. Cependant, si après l'installation vous rencontrez des soucis, lancez la commande **draksound** ou bien démarrez cet outil via le CCM (Centre de Contrôle de Mageia), en sélectionnant l'onglet Matériel puis en cliquant sur Configuration du son en haut à droite de l'écran.

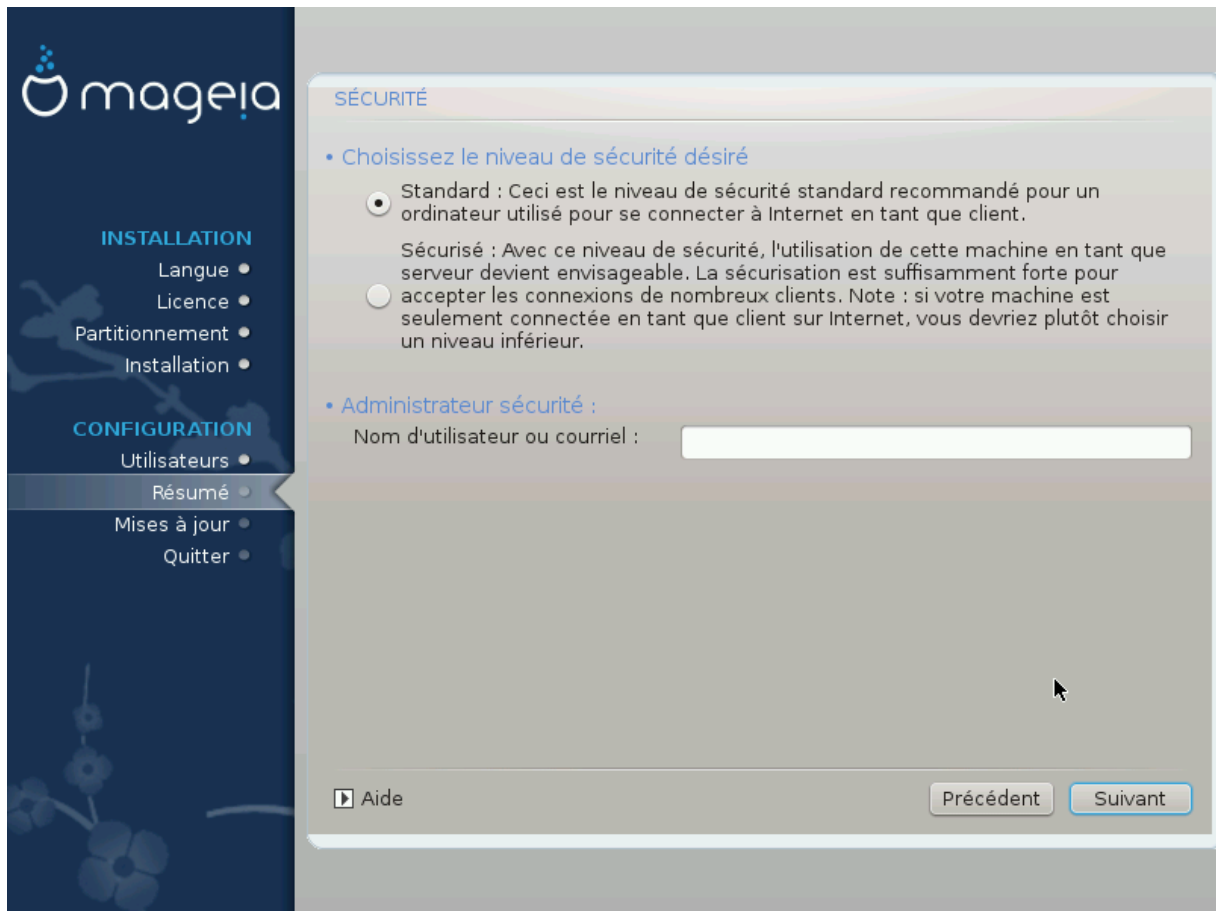
Puis, dans l'écran de configuration du son, cliquez sur Avancé puis sur Dépannage pour obtenir des conseils très utiles afin de résoudre le problème.

30.1. Avancé

Cliquer sur Avancé sur cet écran, lors de l'installation, est utile s'il y a plusieurs pilotes disponibles et aucun par défaut, mais vous pensez que l'installateur a sélectionné le mauvais pilote.

Dans ce cas vous pouvez sélectionner un pilote différent après avoir cliqué sur Choix d'un pilote.

31. Niveau de Sécurité



Choisir ici le niveau de sécurité souhaité.

Laisser les valeurs par défaut si les choix à faire sont inconnus.

Après l'installation, il sera toujours possible de régler les paramètres de sécurité dans le volet Sécurité dans le Centre de Contrôle de Mageia.

32. Mises à jour

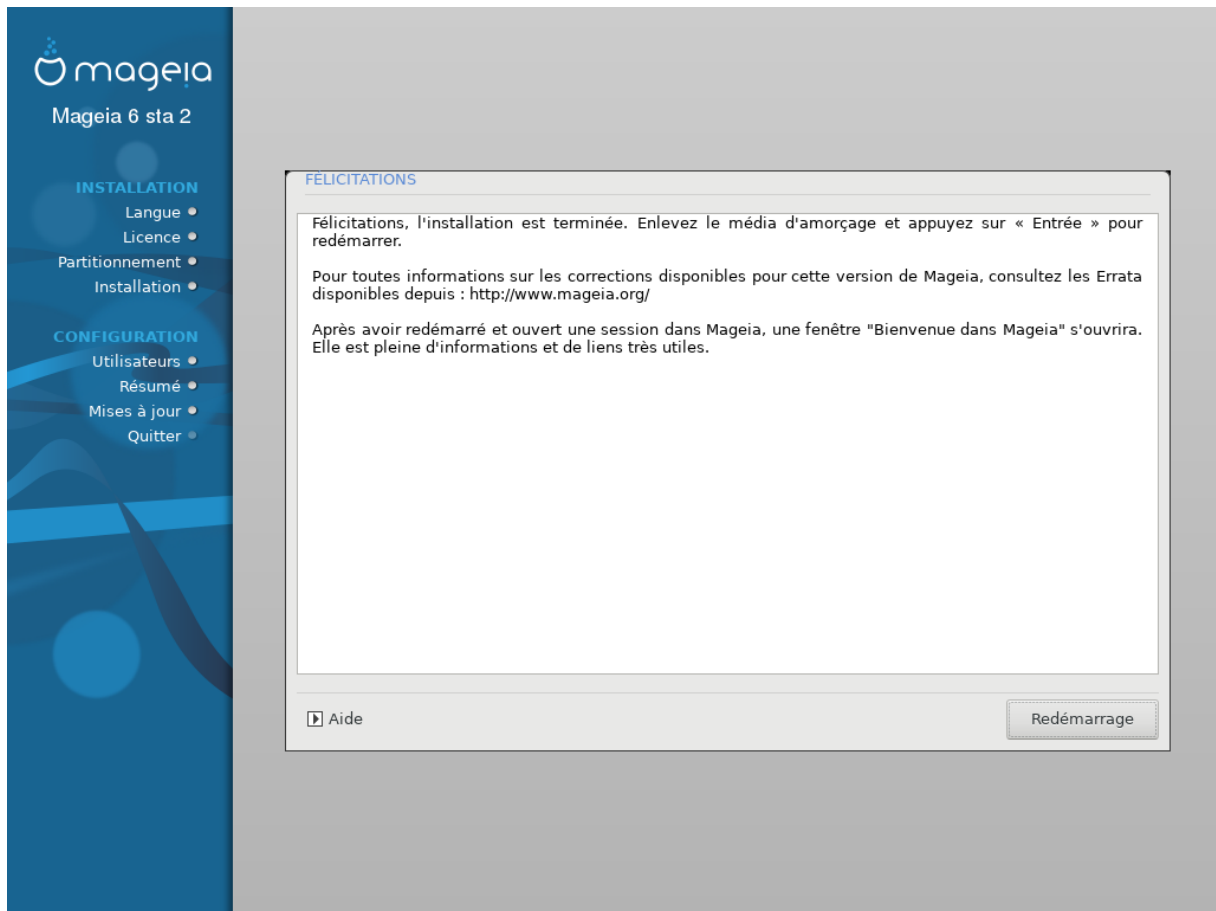


Depuis la publication de cette version de Mageia, un certain nombre de paquets ont été mis à jour ou améliorés.

Choisissez oui si vous souhaitez les télécharger et les installer, sélectionnez non si vous ne le souhaitez pas, ou si vous n'êtes pas connecté à Internet

Cliquer sur Suivant pour continuer

33. Félicitations



L'installation et la configuration de Mageia sont terminées et il est maintenant possible d'enlever le medium d'installation et de redémarrer l'ordinateur.

Après le redémarrage, le choix entre les différents systèmes d'exploitation présents sur l'ordinateur (s'il en existe plus d'un) est possible dans l'écran du chargeur de démarrage .

Si les réglages du chargeur de démarrage n'ont pas été modifiés, l'installation de Mageia sera automatiquement sélectionnée et démarrée.

Prenez plaisir !

Visitez www.mageia.org pour toute question ou si vous désirez contribuer à Mageia.